

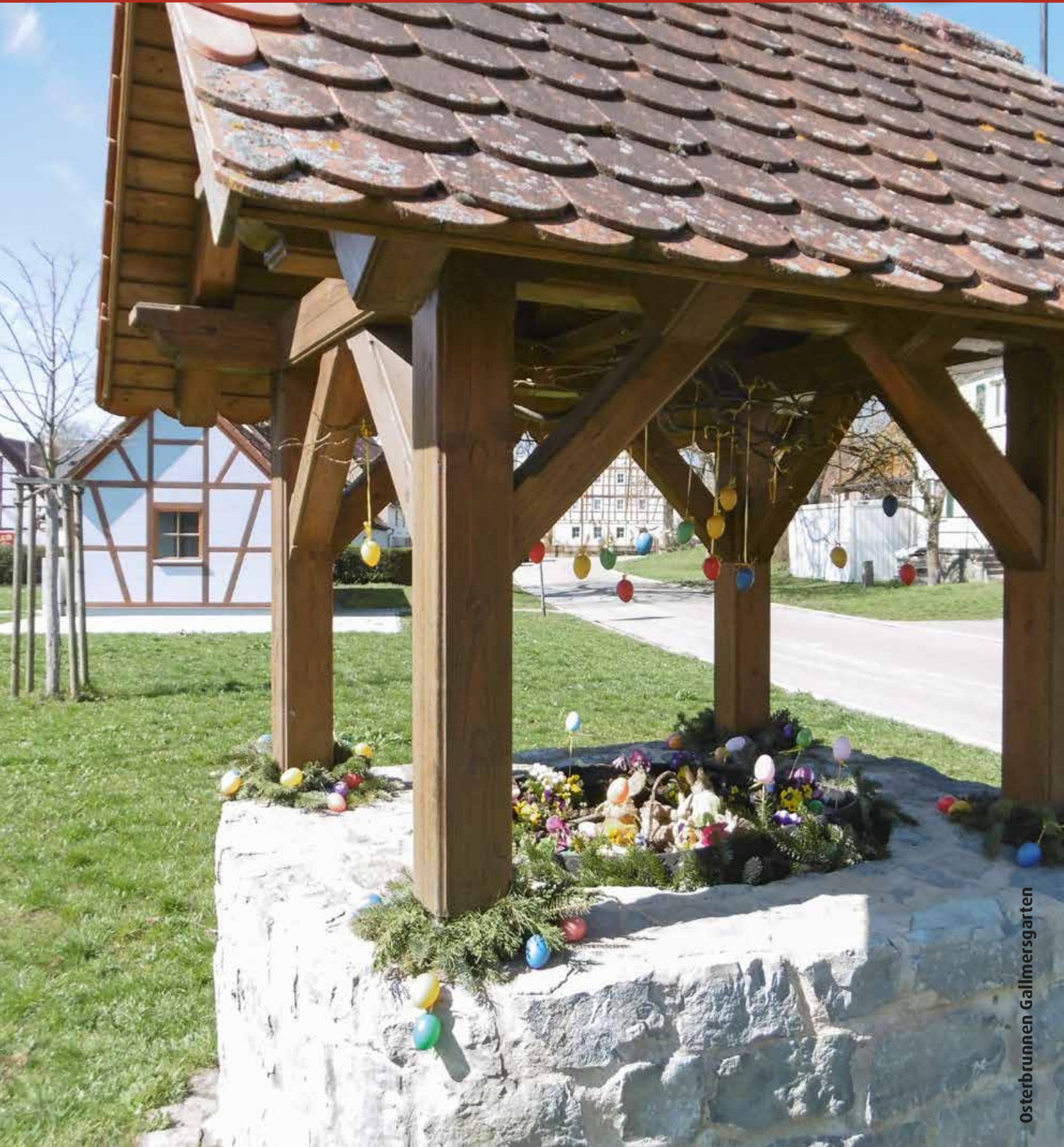
Mitteilungsblatt



Stadt Burgbernheim
Markt Marktbergel
Gemeinde Illesheim
Gemeinde Gallmersgarten



76. Ausgabe • März/April 2021



Tagesordnung der 8. Sitzung des Stadtrates Burgbernheim vom 11.02.2021

- 1. Genehmigung der Sitzungsniederschriften über die Stadtratssitzung am 17.12.2020 und die Bauausschusssitzung vom 21.01.2021**
- 2. Vorstellung der Planung und des Bauantrags der Stadt Burgbernheim; Abriss der bestehenden Gebäude und Neubau von Gebäuden für die Einrichtung einer Arztpraxis am Anwesen Marktplatz 4**

Herr Ruppert vom Architekturbüro Jechnerer stellte dem Stadtrat ausführlich die Planungen vor. Im Erdgeschoss soll die bestehende Arztpraxis aus der Grünen Baumgasse einziehen, im Obergeschoss entstehen Räumlichkeiten für „Medical Fitness“ und im Dachgeschoss Lagerräume. Der Hauptzugang erfolgt über die Rodgasse. Der Stadtrat sprach sich mehrheitlich für eine Massivbauweise aus, die geschätzten Baukosten für 450 m² vermietbare Fläche liegen bei rund 1,8 Mio. €.
- 3. Bauantrag; Umbau des Dreifamilien- zu einem Fünffamilienwohnhaus mit Errichtung eines Balkons auf dem Anwesen Schloßgasse 16 in Burgbernheim**

Der Stadtrat stimmte dem Bauvorhaben zu.
- 4. Bauantrag; Neubau eines Zweifamilienwohnhauses mit Garage und Carport auf dem Anwesen Äußere Bahnhofstraße 47 in Burgbernheim**

Der Stadtrat stimmte dem Bauvorhaben zu.
- 5. Bauantrag; Errichtung eines Sommergartens am bestehenden Wohnhaus Eschenweg 8 in Burgbernheim**

Der Stadtrat stimmte dem Bauvorhaben zu.
- 6. Bauantrag; Umnutzung eines Nebengebäudes zu einer Garage auf dem Grundstück Hauptstraße 32 in Schwebheim**

Der Stadtrat stimmte dem Bauvorhaben zu.
- 7. Bauvoranfrage; Aufstellen von vier Metallcontainern zur Lagerung von Gartengeräten und Gartenmöbeln auf dem Grundstück Fl.Nr. 1016 der Gemarkung Burgbernheim**

Der Stadtrat stimmte dem Bauvorhaben zu. Die Container sollen bei der späteren Erschließung des Baugebietes wieder entfernt werden.
- 8. Bebauungsplan Nr. 18 „Gartenfeld-Ost“; 2. Änderung des Bebauungsplans im vereinfachten Verfahren nach § 13 BauGB; Behandlung der Stellungnahmen und Anregungen; Satzungsbeschluss**

Nachdem keine Einwendungen gegen den Bebauungsplan eingegangen sind, konnte dieser als Satzung beschlossen werden. Darin werden u.a. die Dachformen für die beiden künftigen Bauabschnitte freigegeben.
- 9. Erlass einer Verordnung über die Reinhaltung und Reinigung der öffentlichen Straßen und die Sicherung der Gehbahnen im Winter (Reinigungs- und Sicherheitsverordnung)**

Die Satzung wurde neu beschlossen, inhaltlich ergeben sich keine Änderungen.
- 10. Bau von Abwasserverbundleitungen; Vergabe der Baugrunduntersuchung**

Der Stadtrat vergab die Baugrunduntersuchung an die GMP Geotechnik GmbH & Co. KG zum Angebotspreis von 6.853,21 €.
- 11. Erstellung eines Glasfaseranschlusses für das Rathaus Burgbernheim, Rathausplatz 1, 91593 Burgbernheim; Durchführungsbeschluss**

Das Rathaus soll an das Glasfasernetz angeschlossen werden.
- 12. Erstellung eines Glasfaseranschlusses für das Rathaus Burgbernheim; Vergabe der Arbeiten**

Die Telekom erstellt den Glasfaseranschluss zum Angebotspreis von 43.387,47 €, hierzu erhält die Stadt Burgbernheim eine Förderung von 90%.
- 13. Streuobstkompetenzzentrum Burgbernheim; Projekt „Ausstellungskonzept Streuobstkompetenzzentrum Burgbernheim“; Durchführungsbeschluss und Beschluss zur nachhaltigen finanziellen Tragbarkeit eines LEADER-Projekts**

Für den künftigen Ausstellungsraum soll ein entsprechendes Konzept erstellt werden, dieses wird über LEADER-Mittel mit 60% bezuschusst. Außerdem werden die Bücher für die Streuobstbibliothek eingebunden, hierfür werden Fördermittel aus dem Regionalbudget beantragt.
- 14. Verwendung von Gartenwasserzählern; Grundsatzinformation**

Für die Verwendung von Gartenwasserzählern ergibt sich eine rechtliche Änderung. Zukünftig werden beim Gartenwasser immer erst 12 Kubikmeter Abwassergebühr verrechnet, ab dem 13. Kubikmeter entfällt die Abwassergebühr.



15. 1. Änderung der Geschäftsordnung für den Stadtrat der Stadt Burgbernheim vom 22.05.2020

Der Bauausschuss kann künftig Aufträge bis 1.000.000 € vergeben. Damit können die anstehenden Ausschreibungen zeitnah und flexibel vergeben werden.

16. Sonstiges

- Die Leitung des Bauhofes übernimmt ab 01.03.2021 Markus Hegwein.
- Bürgermeister Schwarz informierte den Stadtrat über den Stand der Planungen des Trinkwasserhochbehälters, der Abwasserverbundleitungen und die Neuerschließung des Baugebietes.
- Im nichtöffentlichen Teil wurde die Fa. Aquafun aus Bad Windsheim beauftragt, für die nächsten fünf Jahre die technische Leitung sowie die Aufsicht im Freibad zu übernehmen.

Tagesordnung der 3. Sitzung des Bauausschusses Burgbernheim vom 21.01.2021

1. Bauantrag; Neubau eines Einfamilienwohnhauses mit Garage am Engertsweg in Schwebheim, Fl.Nr. 374/1

Der Bauausschuss stimmte dem Bauvorhaben zu.

2. Bauantrag; Neubau eines Einfamilienwohnhauses mit Einliegerwohnung und Garage auf dem Baugrundstück „Hinter den Gärten 10“ in Burgbernheim

Der Bauausschuss stimmte dem Bauvorhaben zu.

3. Bauantrag; Neubau eines Einfamilienwohnhauses mit Garage am Aussiedlungsstandort auf dem Grundstück Fl.Nr. 590 der Gemarkung Buchheim

Der Bauausschuss stimmte dem Bauvorhaben zu.

4. Bauantrag; Abbruch des bestehenden und Errichtung eines neuen Wintergartens am Wohnhaus Felsenkellerstraße 8 in Burgbernheim

Der Bauausschuss stimmte dem Bauvorhaben zu.

5. Bauantrag; Abbruch einer bestehenden Garage und Nutzungsänderung des bestehenden Stalls zu Garage und Heiz- und Technikraum auf dem Grundstück Dorfstraße 5 in Buchheim

Der Bauausschuss stimmte dem Bauvorhaben zu.

6. Sachstandsberichte und Informationen zu anstehenden Bauvorhaben

Bürgermeister Schwarz informierte über die Baumaßnahmen Kindertagesstätte, Ärztehaus, Sporthalle, Abwasserverbundleitungen, Trinkwasserhochbehälter und Streuobstkompetenzzentrum.

Bunte Gärten ohne Torf – Gute Erde vom OGV

Um dem Abbau von Torf entgegenzuwirken, bietet der Obst- und Gartenbauverein Burgbernheim in diesem Frühjahr zum wiederholten Mal torffreie Gartenerde, nicht nur für Mitglieder, an. Sie kann für Blumenkästen wie Gartenbeete verwendet werden. Beim Abbau von Torf wird nicht nur ein über Jahrtausende gewachsener Naturraum zerstört, es wird zudem der darin gebundene Kohlenstoff freigesetzt. Um ein Zeichen zu setzen, hat daher der Burgberheimer Obst- und Gartenbauverein den Verkauf torffreier Erde initiiert. Angereichert ist die Erde mit organischem Dünger und Kokosfasern, ein Abfallprodukt, das dazu

beiträgt, dass die Erde Gießwasser gut aufnehmen kann.

Bestellungen nimmt bis **13. März 2021** Herr Bruno Krug unter der Telefonnummer 09843/1607 oder 0152/52904631 entgegen. Der Preis beläuft sich für den handlichen 45-Liter-Sack auf 6 €. Die Ausgabe erfolgt an **den Samstagen 20. und 27. März 2021 von 10.00 – 12.00 Uhr an der Halle des Obst- und Gartenbauvereins.**

Leisten auch Sie einen wertvollen Beitrag zum Klimaschutz, denn Moore binden große Mengen Kohlendioxid. Wir freuen uns auf Ihre Bestellung!

Ihr Obst- und Gartenbauverein
Burgbernheim

Baumschnittkurse 2021

Aufgrund der andauernden Corona-Pandemie entfallen dieses Jahr alle anberaumten Baumschnittkurse.



Mobile Problemmüllsammlung

Frühjahrssammlung der Abfallwirtschaft des Landkreises

Von A wie Abbeizmittel bis Z wie Zeichentusche - die Abfallwirtschaft des Landkreises sammelt problematische Stoffe in haushaltsüblichen Mengen ein. Vom 1. März bis 16. März 2021 ist die mobile Problemmüllsammlung unterwegs. Die Fachkräfte führen die Stoffe einer umweltgerechten Entsorgung oder Wiederaufbereitung zu. Die Abfallwirtschaft bittet, Flüssigkeiten nur in fest verschlossenen Behältern anzuliefern (maximal 30-Liter-Gebinde).

Außerdem wird auf die Maßnahmen im Rahmen der Pandemiebekämpfung verwiesen: Bei der Abgabe ist eine FFP2-Maske zu tragen und auf ausreichend Abstand zwischen Personen zu achten.

Termine der Problemmüllsammlungen in der Verwaltungsgemeinschaft Burgbernheim

Illesheim:

Montag, den 08.03.2021, 11:00-11:45 Uhr, Schwarzscheune Ende der Schlossstraße

Gallmersgarten:

Montag, den 15.03.2021, 12:30-13:15 Uhr, Gewerbegebiet „An der Wolben“, Gallmersgarten

Burgbernheim:

Montag, den 15.03.2021, 14:00-15:15 Uhr, Städtische Garagen Pointweg

Marktbergel:

Montag, den 15.03.2021, 16:15-17:00 Uhr, Am Niederhof, Marktbergel

Termin verpasst? Kein Problem: Die Energie- und Verwertungsanlage in Dettendorf nimmt ganzjährig Problemmüll an: Montag, Dienstag, Mittwoch und Freitag von 8:30 bis 12:30 Uhr und von 13:30 bis 16:00 Uhr, Donnerstag von 13:30 bis 18:30 Uhr und Samstag von 08:30 bis 14:00 Uhr.

Kontakt: Landratsamt Neustadt a.d.Aisch-Bad Windsheim, Abfallwirtschaft, Konrad-Adenauer-Str.1, 91413 Neustadt a.d.Aisch, Tel. 09161/92-3440 bzw. 3435.

Problemabfälle von A bis Z

- A Abbeizmittel, Abflussreiniger, Aceton, Akkus, Autopflegemittel
- B Batterien und Knopfzellen, Backofen-

- reiniger, Bremsflüssigkeit, Beizmittel, Badreiniger
- C Chromputzmittel
- D Desinfektionsmittel, Dichtungsmassen, Düngemittel
- E Energiesparlampen, Entfärber, Entkalker, Entwickler, Experimentierkästen, Enteiserspray, Entroster
- F Farben (flüssig), Fleckentferner, Fotochemikalien, Frostschutzmittel, Fixierbäder, Feuerlöscher
- G Gifte, Glycerin, Grillreiniger
- H Halogenlampen, Herbizide, Holzschutzmittel, Herdputzmittel
- I Imprägniermittel, Insektenvernichtungsmittel
- J Jodverbindungen
- K Kalkreiniger, Klebstoffe, Kondensatoren, Kosmetika-Reste, Knopfzellen
- L Lacke, Lasuren, Laugen, Leuchtstoffröhren, Lösungsmittel, Lederpflegemittel
- M Metallputzmittel, Möbelpolituren
- N Nagellack, Nagellackentferner, Natronlauge, Nitroverdünnung, Neonröhren
- O Ölbinder, Ölfilter, ölverunreinigte Stoffe
- P Polituren, Putzmittel, Pflanzenschutzmittel, Petroleum, Pinselreiniger
- Q Quecksilber, Quecksilberthermometer, Quecksilberdampflampen
- R Rohrreiniger, Rostschutzfarbe, Rostumwandler, Rattengift, Raumspray
- S Sanitärreiniger, Säuren, Schädlingsbekämpfungsmittel, Schmierfette/-öle, Spiritus, Spraydosen mit Inhalt, Silberputzmittel
- T Thermometer, Terpentin, Terpentinersatz
- U Unkrautvernichtungsmittel, Unterbodenschutz



- V Verdüner
- W Waschbenzin, WC-Reiniger
- Z Zeichentusche, Zementfarbe (flüssig)

Nicht angenommen werden: Asbest, Druckgasflaschen, Feuerwerkskörper, Frittierfette, Munition, Sprengkörper, Sonderabfälle aus Industrie und Gewerbe. Wertstoffe wie z.B. Folien, Styropor, usw. oder ausgespülte Spritzmittelkanister sind an den Wertstoffhöfen abzugeben.

Annahme gegen Gebühr:

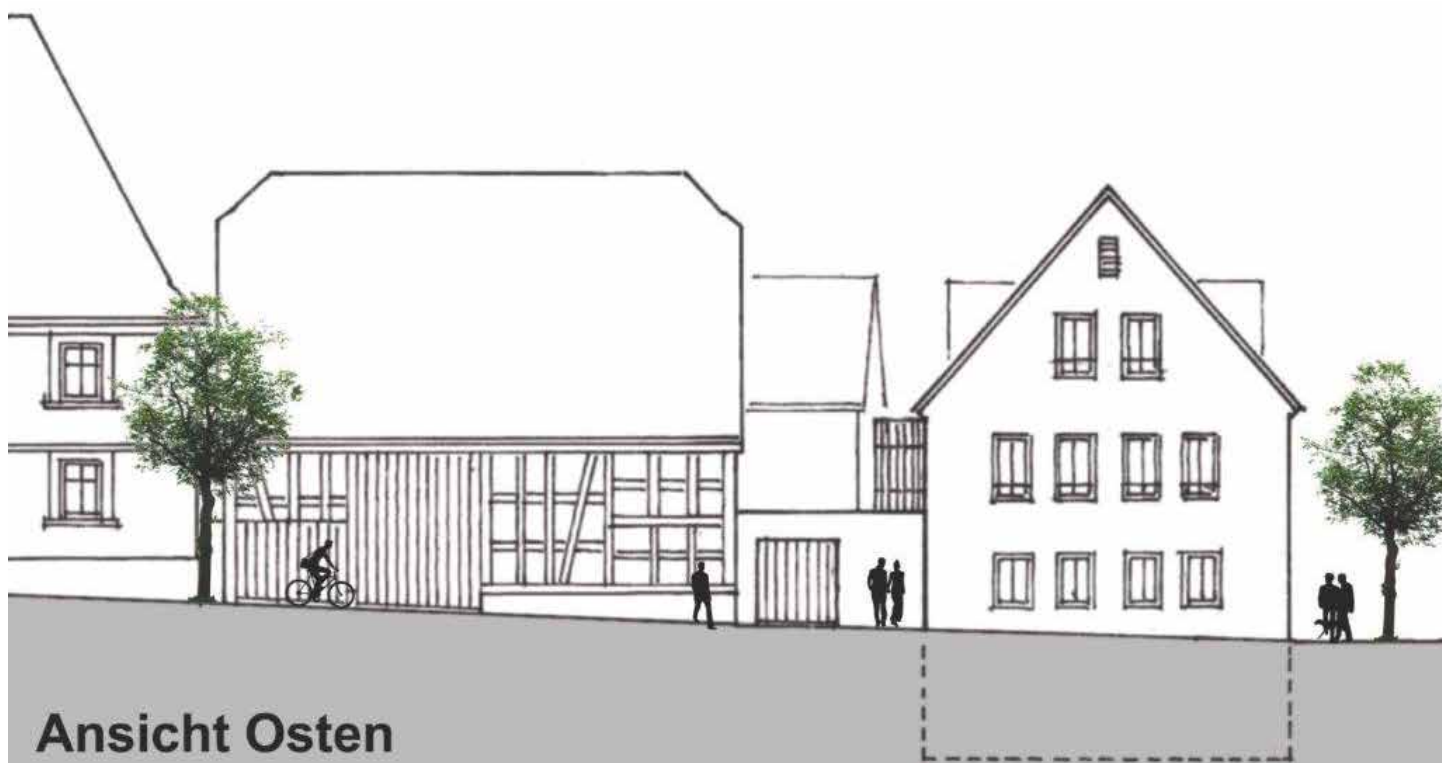
Pkw-Reifen ohne Felgen: 3,50 Euro/Stück
Pkw-Reifen mit Felgen: 5,00 Euro/Stück
Schlepperreifen: nach Größe von 5 Euro bis 65 Euro/Stück
Altöl: 0,50 Euro/Liter
Kfz-Batterien: 2,50 bis 5 Euro/Stück (kostenlose Abgabe an allen Wertstoffhöfen)
Pflanzenschutzmittel: 3 Euro/kg
Feuerlöscher: 5 Euro ab dem 3. Löscher (2 Löscher frei)

Die Annahme von Problemabfällen ist begrenzt auf haushaltsübliche Mengen aus Privathaushalten. Abfälle über 25 Kilogramm bzw. Liter oder gewerbliche Mengen können nur in Ausnahmefällen bei ausreichenden Kapazitäten angenommen werden (Entgelt von 1 € je kg bzw. Liter).



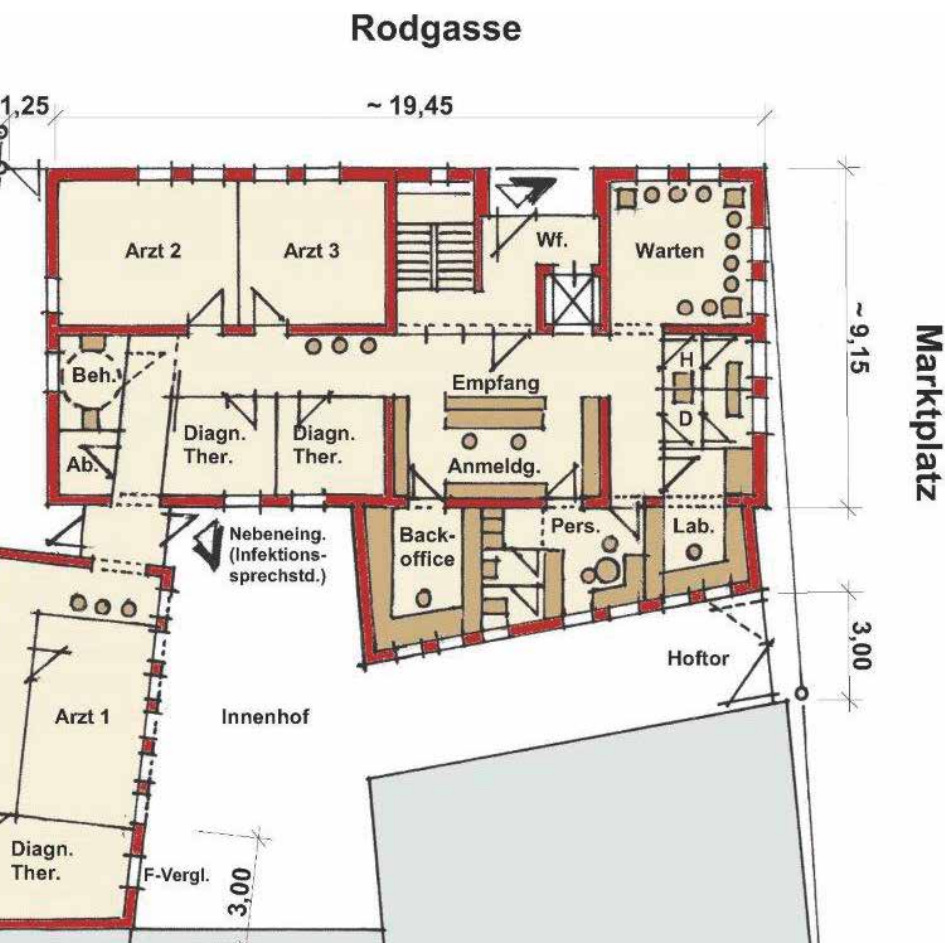


Neubau einer Arztpraxis am Marktplatz



In der letzten Stadtratssitzung wurden die Pläne für den Neubau einer Arztpraxis am Marktplatz 4 ausführlich vorgestellt. Demnach soll das bestehende Gebäude und auch der ehemalige Metzger-Verkaufsladen abgerissen werden. Die Arztpraxis wird im barrierefreien Erdgeschoss auf einer Fläche von rund 200 m² untergebracht. Der Hauptzugang erfolgt über die Rodgasse, ein weiterer Zugang über den Hof. Damit ist es auch möglich, infektiöse Patienten zu behandeln, ohne dass diese die restlichen Praxisräume betreten müssen. Mit einer zeitgemäßen Raumaufteilung und entsprechender Ausstattung kann dann die Praxis von der Grünen Baumgasse an den Marktplatz umsiedeln.

Im Obergeschoss entstehen Räumlichkeiten für „Medical Fitness“, in dem Fitnessgeräte unter Anleitung eines Physiotherapeuten genutzt werden können. Dieses Angebot gibt es in Burgbernheim bisher nicht und stellt somit eine weitere Aufwertung des Marktplatzbereiches dar. Das Dachgeschoss teilen sich die Praxis als Lagerraum,



sowie der Mieter des Obergeschosses. Die Stadt Burgbernheim wird den Neubau errichten und entsprechend vermieten.

Die Baukostenschätzung liegt bei rund 1,8 Mio. €. Die Abrisskosten werden über die Städtebauförderung finanziert.



Außenstelle Burgbernheim – Semester 01/21

Außenstellenleitung: Klaus-Peter Sukal, Schulstraße 25, 91593 Burgbernheim, Tel. 09843/9358989

Gesundheit

ONLINE Yoga

In diesem Yogakurs bilden Medizin und Gesundheit bei allen Übungen die Basis. Hier wird Yoga als präventive, therapeutische und rehabilitative Maßnahme unterrichtet. Mit gezielten Übungen wird der Körper gekräftigt und die Haltung verbessert, Verspannungen können sich lösen und Schmerzen reduzieren. Zusätzlich zu Kör-

perhaltungen werden Atemübungen und Entspannungstechniken gelehrt. Der Kurs ist für alle Altersstufen geeignet.

Q0G5114 – Online in der VHS-Cloud.....
ab Do., 04.03.21, 17:30 – 19:00 Uhr (4x),
mit Kristina Ulm-Hof, Medical Yogalehrerin,
20,00 Euro

Q0G5116 – Online in der VHS-Cloud.....
ab Fr., 05.03.21, 09:30 – 11:00 Uhr (4x),
mit Kristina Ulm-Hof, Medical Yogalehrerin,
20,00 Euro



Die Stadt Burgbernheim verpachtet den Kiosk im städtischen Freibad in Burgbernheim ab der Saison 2021 neu.

Wir erwarten vom Pächter (m/w/d) insbesondere

- die Regelungen der Freibadsatzung der Stadt Burgbernheim zu beachten,
- während der Badesaison die Öffnungszeiten zu beachten und entsprechend den Imbissstand zu bewirtschaften,
- Reinigung der Liegewiesen von Abfällen jeglicher Art,
- Aufstellung von Abfallbehältern in genügender Zahl,
- nach Beendigung der Badesaison den Kioskraum zu räumen und zu säubern usw.

Nähere Auskünfte zum Pachtobjekt erhalten Sie von Herrn Bürgermeister Schwarz, Telefon-Nr. 09843-30920. Vor Abgabe der Bewerbung ist eine gemeinsame Ortsbesichtigung unerlässlich.

Ihre schriftliche Bewerbung reichen Sie bis spätestens 15.03.2021 bei der Stadt Burgbernheim, Rathausplatz 1, 91593 Burgbernheim ein.

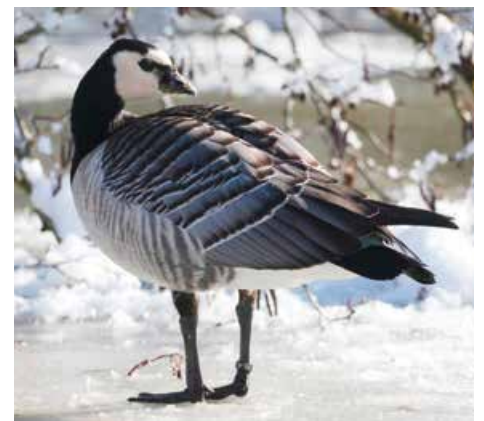
Zugvögel aus Küstenregion zu Gast:

Nonnengänse am Landschaftssee

Aufmerksame Spaziergänger können seit einigen Tagen in herrlicher Winterlandschaft am Burgbernheimer Landschaftssee zwei für unsere Breitengrade eher seltene Weißwangengänse (*Branta leucopsis*) beobachten.

Der wegen seines auffälligen Kopfgefieders auch Nonnengans genannte Zugvogel ist eigentlich in den Küstenregionen der Nord- und Ostsee beheimatet. Das Verbreitungsgebiet reicht darüber hinaus bis in die Arktis und ins Baltikum. Das Nonnengänse-

Pärchen hält sich am Landschaftssee insbesondere in der Nähe der Pechquelle in der Gesellschaft zweier Höckerschwäne auf und nutzt dort trotz eisiger Kälte einige offene Gewässerstellen. Der Verein Jordsand hat diese Vogelart erst vor kurzem zum Seevogel des Jahres 2021 gekürt. Meist bezieht das Tier im Herbst sein Winterquartier an den Küsten, während es zur Brut im Frühjahr in arktische Gefilde wechselt. Laut der Vogelbeobachtungsplattform Ornitho kommt es in Süddeutschland nur gelegentlich zu Feststellungen des Gänsevogels. Die



beiden bei Burgbernheim gesichteten Tiere wurden laut Kodierung in den Niederlanden beringt.



Weltgebetstag 2021 – „Worauf bauen wir?“

Die Weltgebetstags-Ordnung 2021 kommt von den Frauen des pazifischen Inselstaates Vanuatu. Aber wer weiß schon, wo Vanuatu liegt oder dass es überhaupt existiert? Niemand hat Vanuatu auf dem Schirm und nur im Weltrisikobericht steht der Inselstaat im Südpazifik an erster Stelle. Die 83 Inseln im Pazifischen Ozean sind vom Klimawandel betroffen wie kein anderes Land. Mit 99,88 % Wahrscheinlichkeit wird Vanuatu durch den steigenden Meeresspiegel von Zyklonen, Erdbeben oder einem Vulkanausbruch heimgesucht.

„In Gott steht und gründet Vanuatu“ heißt es auf dem Landeswappen. Wenn der Boden unter uns schwankt, fragen wir



© WGT, Juliette Pita

neu nach dem was uns wichtig ist: Worauf bauen wir?

Christinnen aus Vanuatu, die diesen Weltgebetstag vorbereitet haben, legen uns diese Sorge ans Herz. Mit ihnen beten wir am Freitag, den 5. März dafür, dass auch unsere Kinder und Enkel*innen noch eine bewohnbare Erde vorfinden. Entschieden müssen wir jeden Tag gegen den Klimawandel handeln.

Da wir in diesem Jahr nicht wie gewohnt zusammenkommen können, wird das ökumenische Team Burgbernheim in der evangelischen Kirche St. Johannis ab Freitag, den 5. März 2021 von 14 Uhr bis 18 Uhr eine kleine Ausstellung zeigen.

Wir werden Informationen zu Land und Leuten präsentieren, ebenso Musik und Bilder. Die gestaltete Mitte kann ebenfalls zum Verweilen anregen. Alle sind herzlich eingeladen, sich zu informieren, der Musik zu lauschen und so das Engagement der Frauen aus Vanuatu zu würdigen.

Als Zeichen der Verbundenheit, insbesondere mit den Frauen des Pazifischen Inselstaates Vanuatu, und zur Unterstützung der über 100 Projekte durch den Weltgebetstag, bitten wir um Ihre Spende. Dies ist dieses

Jahr besonders wichtig, weil die ganze WGT-Arbeit auf Spenden basiert. Es liegen Spendentütchen und Überweisungsträger aus. Online kann auf der Webseite des WGT ein Beitrag gegeben werden (siehe grüner Button oben rechts).

Wer möchte, kann sich die Gottesdienstordnung, eine Postkarte und weitere „Souvenirs“ mit nach Hause nehmen. Damit ausgestattet kann jede/r den zentralen Online-Gottesdienst miterleben.

Der Fernsehsender Bibel TV zeigt am Freitag, den 5. März, um 19 Uhr einen Gottesdienst zum Mitfeiern des Weltgebetstages. Das gleiche Video wird außerdem den ganzen Tag auf YouTube und auf der WGT-Webseite www.weltgebetstag.de zu sehen sein.

Für alle, die am Freitag keine Zeit finden, wird die Kirche für die WGT-Präsentation am Samstag und Sonntag, 6. und 7. März, jeweils von 14 Uhr bis 17 Uhr geöffnet sein.

Selbstverständlich wird immer auch eine Person vor Ort sein, Sie begrüßen und auf die Einhaltung des Hygienekonzeptes achten. Bringen Sie bitte auf jeden Fall eine FFP2-Maske mit in die Kirche. Herzliche Einladung an alle.

Intakte Umwelt ist uns allen wichtig

Abfälle vermeiden – Abfälle ordnungsgemäß entsorgen

Die Schönheit der Natur und die natürliche Vielfalt an Tier- und Pflanzenarten haben seit jeher eine besondere Bedeutung für die Erholung der Menschen. Gerade in den vergangenen Monaten wurde vielen (wieder) bewusst, wie wertvoll eine intakte und saubere Umwelt für uns alle ist. Die meisten Spaziergänger und Ausflügler verhalten sich in der freien Natur durchaus vorbildlich, achten auf vorgegebene Wege und gehen mit der von der Gemeinde zur Verfügung gestellten Infrastruktur wie Bänken und Tischen pfleglich und achtsam um.

Ein ständiges Ärgernis ist jedoch das vermehrt festzustellende Wegwerfen oder Liegenlassen meist kleiner Mengen an Ab-

fall ohne dabei die vorgesehenen Sammelmöglichkeiten zu nutzen. Schwerpunkte finden sich oftmals entlang von Straßen, auf Park-, Rast- und Grillplätzen, an Böschungen und leider auch an Gewässern. Kurz gesagt: Überall dort, wo viele Menschen vorbei- oder zusammenkommen. Die Bandbreite der achtlos weggeworfenen Abfälle reicht von Zigarettenkippen, Lebensmittelverpackungen bis hin zu gefüllten Hundekotbeutel am Wegesrand.

Am Beispiel unseres wunderschönen Landschaftssees mit seiner großartigen Artenvielfalt wird dies besonders deutlich. Vor allem Wasservögel können sich in/an den Abfällen verfangen oder verletzen. Auch verwechseln sie insbesondere Kunststoffabfälle mit Nahrung. Nicht zu unterschätzen sind auch die ökonomischen Folgen für die



Landwirte. Verwehte Abfallreste in der Ernte führen zu einer geringeren Qualität der landwirtschaftlichen Produkte. Gelangen die Abfälle ins Tierfutter (z. B. nicht entsorgte Hundekotbeutel), kann dies dazu führen, dass Nutztiere verenden.



Unachtsam weggeworfene Abfälle verunstalten das Landschaftsbild – eine unschöne Landschaft wirkt letztlich nicht attraktiv.

Helfen Sie deshalb beim Erhalt unserer schönen Landschaft aktiv mit – vermeiden Sie am besten Abfälle gänzlich oder nehmen sie diese idealerweise wieder mit nach Hause!

Umweltbildung in Burgbernheim

Mit „Quer durch den wilden Wald“ die Vielfalt unseres Waldes erforschen



Mit dem Projekt „StreuobstwiE/Ssen weit gestreut“ im letzten Jahr, trat die Stadt Burgbernheim erstmalig offiziell als Träger für Umweltbildung auf. Umweltbildung möchte einen verantwortungsbewussten Umgang mit der Umwelt und den natürlichen Ressourcen vermitteln. Gemäß dem Motto „Hier nicht leben auf Kosten von anderswo und heute nicht leben auf Kosten von morgen“ zielt die Bildungsarbeit auf Handlungs- und Zukunftsorientierung ab. Dieser Ansatz nennt sich Bildung für nachhaltige Entwicklung, kurz BNE.

Umweltbildung und BNE soll fest in das Streuobstkompetenzzentrum Burgbernheim integriert und zukünftig regelmäßig angeboten werden. Die Stadt strebt hierzu eine Anerkennung als Umweltstation des Freistaates Bayern für das Streuobstkompetenzzentrum an. Doch zunächst muss der Träger in mehreren Projekten nachweisen, dass er hochwertige Veranstaltungen im Sinne einer Bildung für nachhaltige Entwicklung durchführen kann. Diese Phase heißt „Intensivierung der Umweltbildung“. Das gleichnamige Förderprogramm des Bayerischen Staatsministeriums für Umwelt und Verbraucherschutz bietet den Projektträgern hierbei finanzielle Unterstützung. Für 2021 hat sich Burgbernheim erneut mit einem Projekt beworben. Anfang Januar erhielt die Stadt einen positiven Förderbescheid über 14.500 Euro. Mit dieser Förderung werden

70 % der Projektkosten gedeckt. Unser Umweltbildner Wolfgang Wenk stellt Ihnen das diesjährige Projekt „Quer durch den wilden Wald“ vor!

Der Burgberner Wald mit seinen fast 1000 ha Fläche ist das größte geschlossene Waldgebiet der Frankenhöhe. Er ist Lebensraum für viele, teils selten gewordene Tiere und Pflanzen und ein wichtiges Ökosystem für uns. Seit Jahrhunderten wird der Wald von den Menschen der Region genutzt. Sei es als Lieferant für Brennholz, Baumaterial und Nahrungsquelle oder, wie verstärkt in den letzten Jahrzehnten, zum Spazierengehen, Wandern, Biken und vieles mehr.

Durch den Klimawandel und die Nutzungen verändert sich unser Wald, vor allem in den letzten Jahren, stark. Gleichzeitig ist das Interesse am Wald, den Tieren, den Pflanzen, als Rohstofflieferant und Erholungsraum gestiegen. Deshalb lädt die Stadt Burgbernheim Erwachsene und Kinder ein, auf Entdeckungstour durch unseren „wilden Wald“ zu gehen.

Bei einer kleinen Waldexpedition wollen wir mit der Biologin und erfahrenen Naturpädagogin Moni Nunn zunächst das Ökosystem „Wald“ kennenlernen. Welche Tiere leben im Wald? Was lebt im Waldboden? Wie verändert der Klimawandel den Lebensraum Wald für die dort wachsenden Pflanzen und die dort lebenden Tiere?

Im zweiten Teil der Veranstaltung wird uns die Burgberner Försterin Simone Bogendorfer einen Überblick über

die aktuellen Entwicklungen im Wald geben und Fragen rund um die Nutzung durch die Menschen beantworten. Die Veranstaltung findet am Sonntag, den 11. April 2021 ab 14:00 statt und wird zu Beginn der Pfingst- und Sommerferien wiederholt. Wenn Sie noch mehr über das Projekt „Quer durch den wilden Wald“ erfahren möchten, besuchen Sie unter www.burgbernheim.de die Seite Umweltbildung BNE.

Termine:

Sonntag, 11. April 2021	ab 14:00 Uhr
Samstag, 22. Mai 2021	ab 14:00 Uhr
Samstag, 31. Juli 2021	ab 14:00 Uhr

Treffpunkt:

Wanderparkplatz Burgbernheim-Hornau (bei der Einfahrt zum Wildbad)

Dauer: ca. 3,5 Std.

Zielgruppe: Kinder und Erwachsene

Anmeldung: per Mail unter umweltbildung@burgbernheim.de oder telefonisch unter 09843/309-0

Teilnahmegebühr:

8 Euro pro Erwachsenen

Bitte an Verpflegung und wetterangepasste Kleidung denken!



Mit Frankenhöhe-Lamm die Region unterstützen

Frankenhöhe-Lamm Aktionswochen vom 12.03. bis 11.04.2021

Gerade in diesen außergewöhnlichen Zeiten sollten wir uns und der Region Frankenhöhe etwas Gutes tun: Viele Menschen sind derzeit in der fränkischen Natur unterwegs und entdecken die Vorzüge und Schönheiten der Region. Oftmals sind die markanten Schafstuten der Frankenhöhe Ziel dieser Touren. Blütenreichtum und Artenvielfalt auf diesen Flächen sind das wunderbare Ergebnis der Beweidung mit Schafen.



zubereitet zum Mitnehmen von Ihrer Gaststätte oder frisch vom Metzger oder Bauernladen zum Zubereiten in der eigenen Küche.



Das Frankenhöhe-Lamm Kochbuch mit vielseitigen und erprobten Rezepten zum Nachkochen, eine Übersicht über die teilnehmenden Gaststätten, Metzger und Bauernläden sowie weitere Informationen sind erhältlich beim Landschaftspflegeverband Mittelfranken, Tel. 0981/ 46 53-35 20 oder unter www.frankenhoehe-lamm.de.

Auch wenn keine gemütliche Einkehr in ein Restaurant möglich ist, kann man sich ein Stück Natur auf dem Teller mit nach Hause nehmen. Durch Lockdown und Arbeit in den eigenen vier Wänden wird nun deutlich mehr zuhause gekocht und manchmal neues Gerichte ausprobiert. Wichtig ist dabei

zunehmend die Herkunft der Produkte - natürlich am besten aus der Region.

Unterstützen Sie deshalb die Schäfer und Gastronomen an der Frankenhöhe und holen Sie sich während der Frankenhöhe-Lamm Aktionswochen vom 12. März bis 11. April 2021 regionales Frankenhöhe-Lamm nach Hause: Fertig und lecker

Landschaftspflege mit Messer und Gabel: Wer Frankenhöhe-Lamm isst, unterstützt damit die heimischen Schäfereien und damit auch den Blütenreichtum und die Artenvielfalt auf der Frankenhöhe!

Partizipation in der Kita

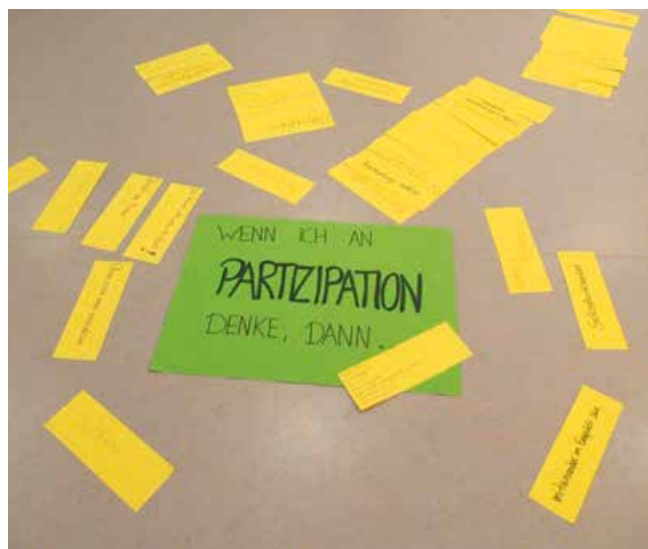
„Partizipation ist ein Prozess der Mitbestimmung, Selbstbestimmung und Mitentscheidung. Kinder haben das Recht auf Teilhabe und Meinungsfreiheit. Partizipation zeichnet sich aus durch wertschätzende, demokratische Haltung. Das Reflektieren der Entscheidung ist genauso wichtig, wie der Prozess an sich!“

Kinder an allen sie betreffenden Entscheidungen zu beteiligen ist ein Kerngedanke der Partizipation. Dieses Thema erörtert das Team der Kita Arche Noah in diesem Kindergartenjahr besonders. In mehreren

Teamsitzungen erarbeiteten wir unsere Definition von Partizipation, ein Ergebnis ist die obenstehende Aussage.

Unser Ziel in der Kita Arche Noah ist es, dass Kinder lernen ihre eigenen Ideen, Wünsche und Bedürfnisse wahrzunehmen und zu äußern. Die Meinung der Kinder soll ihrem Entwicklungsstand entsprechend gehört und berücksichtigt werden.

Wann können Kinder ihre eigene Meinung äußern? Wie werden Ideen der Kinder gehört und umgesetzt? Wie machen Kinder auf ihre Bedürfnisse aufmerksam? Diese und viele weitere Fragen beschäftigen uns als Kita-Team. Auch im Teamcoaching ist Partizipation ein wichtiges Thema.



Wegen Corona konnten die geplanten Präsenztermine für das Coaching nicht durchgeführt werden. Wir suchten nach Alternativen und entschieden uns für digitale Treffen. In Zoom-Konferenzen beschäftigten wir uns mit Fragen zum Thema Essen, Schlafen, Anziehen und Wickeln.

So entstanden ein intensiver Austausch und Diskussionen zum Beispiel zu der Frage: „Haben die Kinder das Recht, selbst

zu entscheiden, ob, was und wie viel sie essen?“ Oder „Haben die Kinder das Recht selbst zu entscheiden, wie hoch sie auf Bäume klettern?“

Fazit: Kinder sind Experten in eigener Sache, ihre Bedürfnisse, Wünsche, Ideen müssen gehört und aufgegriffen werden. Dennoch gibt es manchmal auch Grenzen der Partizipation, etwa bei Schutzmaßnahmen für Gesundheit und Sicherheit der Kinder.

Die Beteiligung von Kindern muss in Konzeption und im Bewusstsein der Erzieher verankert sein, wenn allen Beteiligten klar ist, dass Kinder im Alltag Gehör finden und Entscheidungsrechte haben, wird die Alltagsdemokratie für alle verbindlich.

So findet sich neu in unserer Konzeption eine weitere Definition unseres Teams:

„In einem demokratischen, partnerschaftlich geprägten Prozess entscheiden und gestalten die Kinder in Mit- und Eigenverantwortung unseren Kitaalltag. Die Rechte der Kinder, wie unter anderem die Meinungsfreiheit, haben in unserer pädagogischen Arbeit einen sehr hohen Stellenwert. Dabei achten wir auf eine wertschätzende Haltung und ermöglichen allen Kindern und Erwachsenen unter Bedacht ihrer Individualität eine Teilhabe. Die stetige Reflexion unserer pädagogischen Arbeit ist hierbei eine der wichtigsten Grundlagen.“

Das Team der Kita Arche Noah

Krapfenwahnsinn in der Kita Arche Noah

Auch in diesem Jahr führte der Regionalsender Radio 8 aus Ansbach seine Faschingsaktion „Krapfenwahnsinn 2021“ durch. Aufgrund der aktuellen Hygiene- und Abstandsbestimmungen war eine vorherige Anmeldung erforderlich, wenn man in den Genuss der leckeren Krapfen von der Bäckerei Grammetbauer kommen wollte. Selbstverständlich meldeten Mitarbeiterinnen und Kinder der Kita ihren „Hunger“



nach dem feinen und süßen Faschingsgebäck bei Radio 8 an. Anfang Februar war es dann soweit. Bereits am frühen Morgen brachten die Radio 8-Moderatoren zwei reichlich gefüllte Kartons mit super leckeren Krapfen in die Kita. Diese wurden schnell ans Team und die Buben und Mädchen, die zur Zeit in der Notbetreuung der Tagesstätte sind, verteilt. Spontan verfasste eine Mitarbeiterin ein Gedicht zum Dank an Radio 8,

welches von einem Kind vorgelesen und am nächsten Morgen gesendet wurde. Vielen herzlichen Dank an die Bäckerei Grammetbauer für die appetitliche Spende und die Aufmunterung in diesen herausfordernden Zeiten. Auf dem Foto überreicht eine Radio 8-Mitarbeiterin die leckeren Krapfen dem Leitungsteam der Arche Noah, Melanie Fischer und Anita Schnotz.

Ein Wasserspender für die Kita Arche Noah

Um den Kindern in der Kindertagesstätte Arche Noah einen umweltbewussten Umgang mit Wasser nahebringen und sukzessive auf Plastikflaschen in der Einrichtung verzichten zu können, hat der Elternbeirat bei örtlichen Unternehmen um Spenden zur Anschaffung von Wasserspendern gebeten. Der Aufruf stieß auf offene Ohren und die Sparkasse Burgbernheim unterstützte das Vorhaben mit



500 Euro. Für Robert Angene, den Filialleiter in Burgbernheim, war die Spende eine Möglichkeit, vor Ort etwas Gutes zu tun. Durch die Wasserspender soll in der Kindertagesstätte nun täglich frisches Wasser über Kannen und Krüge beziehungsweise

wiederverwendbare Trinkflaschen verteilt werden. Das Bild entstand bei der Spendenübergabe mit (von links) Kita-Leiterin Anita Schnotz, Sparkassenfilialleiter Robert Angene sowie mit der stellvertretenden Kita-Leiterin Melanie Fischer.

Fasching in der Tüte

Fasching ist etwas Besonderes: Einmal schön wie eine Prinzessin oder wild wie ein Cowboy sein, sich verkleiden und schminken, in eine andere Rolle schlüpfen, tanzen und spielen, Unsinn treiben und Spaß haben. Corona macht leider vor den Faschingstagen nicht halt. Deshalb konnte in der Kindertagesstätte in diesem Jahr nicht wie gewohnt das Faschings- und Kostümfest gefeiert werden. Die Erzieherinnen der Kita wollten jedoch allen Kindern trotzdem eine kleine Faschingsfreude gönnen und füllten für jedes Kind eine „Faschingstüte to go“. Dieser närrische Gruß wurde von den Mitarbeiterinnen kurz vor dem Faschingswochenende in die Briefkästen der Familien geworfen. In der Papiertüte war alles, was man für ein kleines richtiges Faschingsfest in der Familie braucht. Von Luftschlangen, Papiertröte, Luftballon, Rezept für einen Konfettikuchen, Fingerspiel und Bastelanleitung für eine Konfettikanone war alles drin.



Kita-Anmeldung

In der evangelischen Kindertagesstätte Arche Noah in Burgbernheim sind für das Kindergartenjahr 2021/2022 noch wenige Plätze frei. Alle Eltern, die ihr Kind ab September 2021 oder später in die Einrichtung bringen möchten, werden gebeten, ihr Kind (falls noch nicht geschehen) vormerken zu lassen. Telefonische Terminvereinbarungen sind bei Tagesstättenleiterin Anita Schnotz (Tel. 09843 1241) möglich. In den drei Kleinkindergruppen werden Kinder von neun Monate bis drei Jahre aufgenommen. In den vier Kindergartengruppen werden Kinder zwischen drei und sechs Jahren betreut. Auch Kinder mit Behinderung oder Kinder, die von einer Behinderung bedroht sind, werden in der integrativen Einrichtung durch entsprechendes Fachpersonal gefördert.



Neustart – TSV Burgbernheim mit optimistischem Blick nach Vorne

Habt Ihr die Spaziergänge oder das Zuhause bleiben auch so langsam satt? Vermisst Ihr Eure Trainer und Spiel-/Teamkamerad*innen?

Wir vermissen Euch auch!

Und auch wenn wir noch nicht wissen, ob und wann wir mit Euch zusammen wieder loslegen dürfen, möchten wir doch optimistisch daran festhalten, dass es nicht mehr lange dauert. Deshalb sind wir bereits in die Planungen für eine schrittweise Wiederaufnahme unseres Sportbetriebs eingestiegen. Wir haben Kontakt zu unseren Abteilungsleitern aufgenommen, um machbare Lösungen für gemeinsame Sportaktivitäten zu entwickeln. Logisch, dass wir uns dabei an die geltenden Rahmenbedingungen halten werden, auch wenn das gut durchdacht und vorbereitet sein muss. In den kommenden Tagen und Wochen werden wir sicher noch etwas Geduld brauchen, aber wir sind guter Dinge, dass uns der Neustart in das Sportjahr 2021 mit vielen kreativen Ideen gelingt.

Das sagt der BLSV:

• Für die Wiederaufnahme wurde ein Stufenmodell entwickelt, das die Sportausübung in Stufen ermöglicht, abhängig vom jeweiligen Infektionsgeschehen. Bei einem 7-Tage-Inzidenzwert zwischen 50

und 100, soll der Trainingsbetrieb in allen Sportarten in festen Gruppen bis maximal 10 Personen geöffnet werden.

- Der Bewegungsmangel gerade bei Kindern und Jugendlichen hat durch die erhöhte Bildschirmzeit aufgrund des digitalen Distanzunterrichts noch einmal zugenommen.
- Sportbetrieb so schnell als möglich wieder anläuft, um sie wieder für Sport und Bewegung zu begeistern“.

Und das sind unsere Gedanken dazu:

Kreative und altersgemäße Angebote für diese kleinen Gruppenstärken zu planen ist eine Herausforderung, die wir mit Kreativität und sportlichem Ehrgeiz angehen und meistern werden. Größere Bauchschmerzen bereitet uns allerdings der erhöhte Bedarf an Betreuer/Trainer*innen. Und deshalb brauchen wir dafür Unterstützung und Mithilfe!

Nachdem wir bevorzugt im Außenbereich mit neuen Ideen die bisherigen Aktivitäten vor allem für unsere kleinen Sportler anbieten wollen, sind dafür keine besonderen Vorkenntnisse notwendig. Du solltest selbst Spaß an Bewegung mit Kindern (gerne auch Deinen eigenen!) haben. Motorische und feinmotorische Fähigkeiten oder Teamfähigkeit und ein soziales Zusammenspiel, das wir in der Halle mithilfe von Geräten, Parcours oder spielerisch in großen Grup-

pen erleben durften, werden in diesem Jahr in der freien Natur vermittelt. Ziel ist es, mit einem Maximum an Freude wieder zu sportlichen Aktivitäten im Team zu finden!

Einige Ideen aus unseren ersten Gesprächen:

- Feinmotorik/Motorik-Sportstunde für Kindergartenkinder am Schulsportplatz: Purzelbaum, Seilhüpfen, Becherstelenlauf, Mobile Nestschaukel, Balancieren auf einem Brett, etc.
- Outdoor-Sportstunde am Himmelfahrtsberg und den Streuobstwiesen für Grundschul Kinder: Laufen, Springen, Bälle werfen, Slackline, Affenschaukel, etc.
- Die sportlichen Aktivitäten sollen mit dem Kennenlernen der Umgebung und Informationen zur Natur, Streuobst und Wald kombiniert werden.

An unserer Kreativität und unserem festen Entschluss, Euch in diesem Jahr ein etwas anderes, aber trotzdem abwechslungsreiches Sportprogramm zu bieten, soll es nicht scheitern – sobald wir das dürfen, könnt Ihr auf uns zählen.

**Bitte bleiben Sie zuversichtlich, optimistisch und gesund!
... und melden Sie sich bei uns, wenn Sie uns unterstützen möchten:
Zusammen bekommen wir das hin!**



Platzwart gesucht!

Wir suchen für 2021 einen neuen Platzwart!
Welcher rüstige Rentner hat Lust in den Morgenstunden an der frischen Luft zu arbeiten?

Plätze aufbereiten – Grundstückspflege – kleine Reparaturen

Bei Interesse bitte melden:
TSV Burgbernheim – Judith Kleinschroth,
Tel.-Nr. 09843 / 980 48 99





Fußball-Neustart im Frühjahr!

Wir sind bereit, wenn der Ball wieder rollen darf! Bist Du es auch?

Sollte Ihr Kind, egal ob Mädchen oder Junge, Interesse am Fußball haben, dürfen Sie sich gerne jederzeit bei dem für ihren/seinen Jahrgang zuständigen Trainer melden. (Info unter <https://tsvburgbernheim.de/index.php>).

Es darf auch gerne in der Jugendarbeit unterstützt/mitgemacht werden!

Jugendtrainer/Betreuer

Du hast Spaß am Fußball?

Du möchtest junge Fußballer/innen fördern und entwickeln?
Dann melde Dich bitte bei unserem Fußball-Abteilungsleiter
Volker Prehmus unter 0175/5925435.



Egal für welche Sportart, ob Fußball, Volleyball, Rugby, Leichtathletik, Badminton, Tennis, Tischtennis, Gymnastik oder Kinderturnen:

**Unterstützer und Sponsoren
sind beim TSV 1877 Burgbernheim
jederzeit willkommen.**



Weitere Infos zu den Abteilungen unter <https://tsvburgbernheim.de/index.php>

Wir gratulieren zur Geburt



BURGBERNHEIM:

- 29.11.2020 **Lina Schwarz**
Eltern: Anne und Sven Schwarz
Adresse: OT Schwebheim,
Brückleinsäckerweg 11,
91593 Burgbernheim
- 03.12.2020 **Emma Leni Staudinger**
Eltern: Simone und Thomas
Staudinger
Adresse: Straizergasse 9,
91593 Burgbernheim
- 18.12.2020 **Maya Rusa**
Eltern: Agnessa Stoler und
Ciprian Rusu
Adresse: Bergeler Straße 2,
91593 Burgbernheim
- 23.01.2021 **Milan Seeber**
Eltern: Emilia Scherer und
Bastian Seeber
Adresse: Obere Kirchgasse 4,
91593 Burgbernheim
- 31.01.2021 **Annemarie Luise
Endres**
Eltern: Friederike und Martin Endres
Adresse: OT Schwebheim,
Hauptstraße 8,
91593 Burgbernheim

FREIWILLIGE FEUERWEHR BURGBERNHEIM



Einsätze/Alarmmeldungen:

- 05.01. 16:11 Uhr Verkehrsunfall mit eingeklemmter Person, Bundesstraße B470
11.01. 22:15 Uhr Brand Bau-Container, Marktbergel
12.01. 15:34 Uhr BMA-Brandmeldealarm/Feuermeldung, Im Grund
19.01. 11:34 Uhr Tierrettung: Greifvogel in Dachrinne eingeklemmt, Bergeler Straße
21.01. 17:57 Uhr BMA-Brandmeldealarm/Feuermeldung, Im Grund
12.02. 09:15 Uhr BMA-Brandmeldealarm/Feuermeldung, Im Grund
16.02. 16:43 Uhr Lkw-Brand, Autobahn A7, km 703 Richtung Ulm

WWW.FFW-BURGBERNHEIM.DE

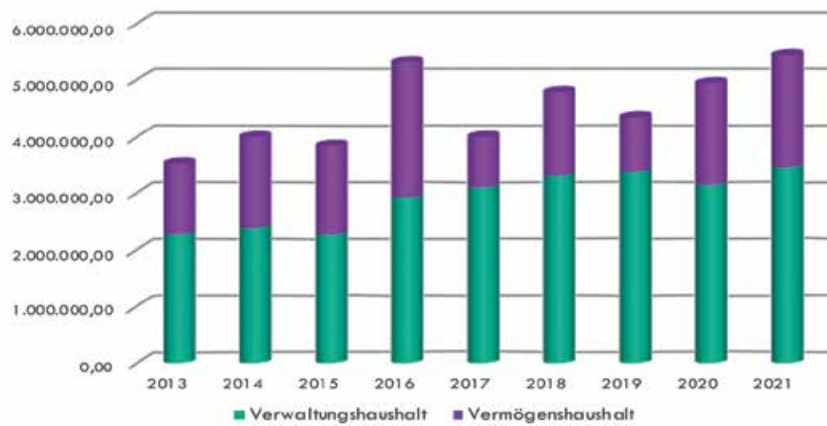


Tagesordnung der 9. Sitzung des Marktgemeinderats Marktbergel vom 28.01.2021

1. **Genehmigung der Sitzungsniederschrift vom 03.12.2020**
2. **Erlass der Haushaltssatzung und Festsetzung des Haushalts-, Finanz-, Stellen- und Wirtschaftsplans des Marktes Marktbergel für das Haushaltsjahr 2021**
 Der Haushaltsplan für das Jahr 2021 wird im Verwaltungshaushalt in den Einnahmen und Ausgaben von 3.450.000,00 € und im Vermögenshaushalt in den Einnahmen und Ausgaben in Höhe von 2.000.000,00 € beschlossen.
 Der Stellenplan, die Stellenübersicht und der Finanzplan zum Haushaltsplan 2021 werden genehmigt.
 Der Wirtschaftsplan für 2021 des Marktes Marktbergel schließt im Erfolgsplan in den Erträgen mit 940.000,00 € und in den Aufwendungen mit 940.000,00 €. Somit entsteht ein Jahresfehlbetrag in Höhe von 0,00 €.
 Der Vermögensplan schließt mit den Gesamtinvestitionen und den gesamt verfügbaren Mitteln mit 450.000,00 €.
3. **Genehmigung des Investitionsprogramms 2021 - 2025 des Marktes Marktbergel**
 Dem Investitionsprogramm 2021 bis 2025 in der Fassung vom 28.01.2021 wird vorbehaltlich der Mittelbereitstellung zugestimmt.
4. **Bauantrag; Anbau an das bestehende Wohngebäude Herrengasse 6 in Marktbergel**
 Das Bauvorhaben liegt im unbeplanten Innenbereich von Marktbergel in einem Dorfgebiet und ist dort zulässig.
5. **Bauantrag; Errichtung eines Wohnhauses mit Garage auf dem Grundstück Ermetzhof 13**
 Das Bauvorhaben liegt im unbeplanten Innenbereich von Ermetzhof in einem Dorfgebiet und ist dort zulässig.
6. **Erlass einer Verordnung über die Reinhaltung und Reinigung der öffentlichen Straßen und die Sicherung der Gehbahnen im Winter (Reinigungs- und Sicherungsverordnung)**
 Der Gemeinderat beschließt die Neufassung einer Verordnung über die Reinhaltung und Reinigung der öffentlichen Straßen und Sicherung der Gehbahnen im Winter (Reinigungs- und Sicherungsverordnung) als Verordnung. Inhaltlich ergeben sich keine Änderungen.
7. **Ausweisung von Wohnbauflächen in Ottenhofen; Bedarfsabfrage**
 Es werden weiterhin geeignete Flächen gesucht. Vorab soll der Bedarf konkret abgefragt werden.
8. **Änderung der Zusammensetzung des Gemeinderats; Gemeinderatsmitglied Herr Bertram Strobel; Feststellung der Niederlegung des Amtes**
 Der Gemeinderat stellt -aufschiebend bedingt zum 31.01.2021- die Niederlegung des Amtes fest.
9. **Änderung der Zusammensetzung des Gemeinderats; Entscheidung über das Nachrücken des Listennachfolgers**
 Der Listennachfolger, Herr Manfred Haager, erfüllt die Wählbarkeitsvoraussetzungen, Amtshindernisse liegen nicht vor. Der Gemeinderat beschließt -aufschiebend bedingt- das Nachrücken des Listennachfolgers. Die Vereidigung von Herrn Haager und Verteilung der Aufgaben findet in der nächsten Sitzung statt.
10. **Verabschiedung von Herrn Bertram Strobel**
 Herr Bgm. Dr. Kern überreicht Herrn Strobel eine Urkunde, einen Bierkrug und verschiedene Biersorten verbunden mit dem Dank des Marktes für seine ehrenamtliche Tätigkeit als Gemeinderatsmitglied und das für den Markt Marktbergel eingebrachte Engagement.
11. **Informationen des Bürgermeisters**
 1. Informationen über eingegangene Einwohnerbeschwerden „Petersbergweg“:
 sobald es die coronabedingten Beschränkungen zulassen, soll über den künftigen Ausbau des Petersbergweges eine Anliegerversammlung durchgeführt werden.
 2. Rotes Ross Marktbergel:
 Familie Bogner führt selbstfinanzierte Unterhaltungsarbeiten durch; Informationen zur künftigen Restaurantführung werden zu gegebener Zeit gegeben.
 3. Pesterhallen:
 die Vereine wurden hinsichtlich der Räumung des Pesteranwesens informiert; Vereine haben einvernehmlich der Räumung zugestimmt; es scheint ausreichend Ausweichmöglichkeiten zu geben.
 Sowohl das mit dem Abbruch betraute Planungsbüro als auch das Büro Klärle, das den Bebauungsplan bearbeiten wird, werden kurzfristig zu Ortsterminen geladen.
 4. Arztsuche:
 bislang sind mehrere positive Rückmeldungen als Reaktion auf den Flyer zu verzeichnen.
 5. Ersatzbeschaffungen für einen neuen Toilettenwagen und einen „Essenswagen“:
 der Markt wird sich diesbezüglich mit dem Verein der Vereine abstimmen.

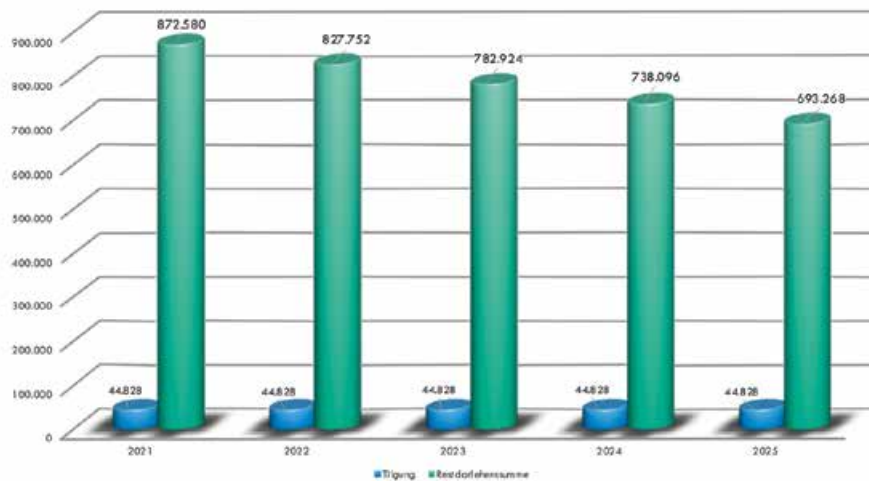
Haushaltsdaten 2021 Markt Marktbergel

Volumen des Verwaltungs- und Vermögenshaushaltes

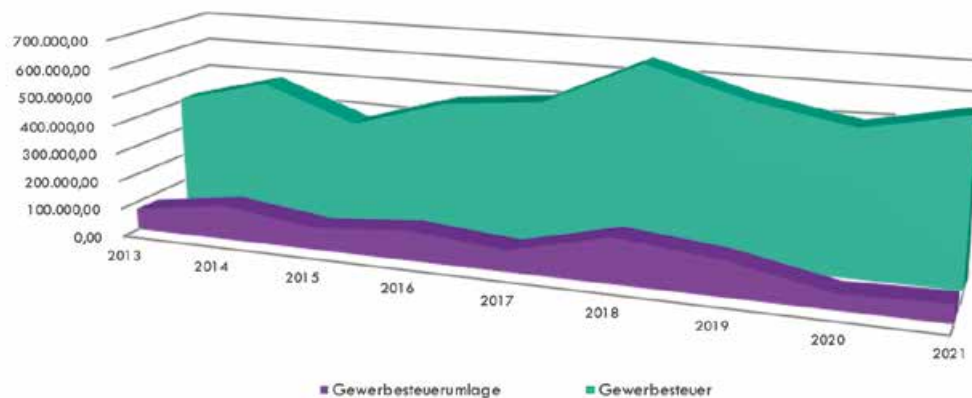


	2013	2014	2015	2016	2017	2018	2019	2020	2021
Verwaltungshaushalt	2.270.840,41	2.389.480,78	2.263.053,41	2.922.267,43	3.104.029,04	3.306.115,89	3.373.259,65	3.150.000,00	3.450.000,00
Vermögenshaushalt	1.263.531,28	1.607.000,09	1.576.342,55	2.401.455,61	896.391,59	1.490.333,32	975.690,58	1.800.000,00	2.000.000,00
Gesamthaushalt	3.534.371,69	3.966.480,87	3.839.395,96	5.323.723,04	4.000.420,63	4.796.449,21	4.348.950,23	4.950.000,00	5.450.000,00

Verschuldung / Tilgung



Gewerbsteuer Abhängigkeit zur Gewerbesteuerumlage



	2013	2014	2015	2016	2017	2018	2019	2020	2021
Gewerbsteuer	412.892,61	495.038,70	374.585,21	472.747,22	503.875,33	659.028,98	562.922,04	500.000,00	570.000,00
Gewerbesteuerumlage	75.023,00	121.221,00	78.577,00	104.277,00	75.748,00	157.268,00	123.287,00	55.000,00	63.000,00



INFORMATIONEN

zur Sperrmüllabfuhr auf Abruf

Was ist Sperrmüll?

Detaillierte Informationen auf der Homepage des Landkreises (www.kreis-nea.de) oder der **Abfall-App NEA: Abfall ABC**
Bei der Sperrmüllabfuhr wird **haushaltsüblicher** Sperrmüll angenommen. Als haushaltsüblicher Sperrmüll gelten sperrige, bewegliche Gegenstände (i.d.R. Einrichtungsgegenstände), die im Rahmen der normalen Haushaltsführung in Haus und Garten sowie in den Bereichen Freizeit, Hobby und Heimwerken in haushaltsüblichen Mengen anfallen.

Abfall wird als **sperrig** bezeichnet, wenn er nicht in die Restabfalltonne passt. Entscheidend ist dabei allein die Größe des einzelnen Gegenstandes, nicht die Menge.

Als **beweglich** werden Gegenstände bezeichnet, die nicht fest mit dem Haus verbunden sind und bei einem Umzug üblicherweise mitgenommen werden. Fest eingebaute Gegenstände (z. B. Fenster, Türen, Bodenbeläge), fest installierte Garteneinrichtungen wie auch sämtliche Abfälle aus Renovierungsarbeiten und Baumaßnahmen zählen daher nicht zum Sperrabfall.

Je Abruf können 5 m³ Sperrmüll bereitgestellt werden (zum Anspruch siehe Infoblatt).

Wohnungsaufösungen oder Entrümpelungsaktionen können nicht über unsere kostenlosen Serviceangebote abgewickelt werden.

Bitte beachten Sie: (auch im Falle der Direktanlieferung zur EVA Dettendorf)

- Werden mehr als die zulässigen 5 m³ je Abruf bereitgestellt, so bleiben Übermengen stehen. Diese sind umgehend zurückzunehmen
- Sperrmüll mit einer Kantenlänge von über 2 m oder einem sehr hohen Gewicht (sodass er nicht verladen werden kann) bleibt ebenfalls liegen
- Alle Abfälle aus Umbau- oder Abrissmaßnahmen sind nicht von der Sperrmüllabfuhr mit abgedeckt



Sperrmüllbeispiele von A - Z

- | | | | |
|---|---|---|---|
| ■ Aquarien | ■ Gartenschläuche | ■ Matratzen | ■ Reisebetten |
| ■ Bilder/rahmen | ■ größere Kinderspielzeuge (z.B. Bobby Car) | ■ Möbelholz | ■ Sofas |
| ■ Biertischgarnituren | ■ Katzenbäume | ■ Mülltonnen alt/leer | ■ Schreibtische |
| ■ Elektrogroßgeräte (weiße Ware wie z.B. Waschmaschine, Herd, Gefriertruhe, Kühlschränke) | ■ Kindersitze | ■ Öfen (frei von Öl und Schamottsteinen) | ■ Spiegel |
| ■ Fahrräder / -teile | ■ Kinderwagen | ■ Plastiktanks (sauber, entleert, ggf. zerkleinert) | ■ Stühle, Hocker |
| ■ Federbetten | ■ Kissen | ■ Polstermöbel | ■ Teppiche/Läufer/Brücken (nicht verklebt und keine Auslegware) |
| ■ Fitnessgeräte (mechanisch und elektrisch) | ■ Klavier | ■ Puppenwagen | ■ Tische |
| ■ Gardinenstangen | ■ Lattenroste | ■ Rasenmäher (Motor) | ■ Truhen, Kisten (leer) |
| | ■ Leinwände | ■ Regale | ■ WC-Deckel |
| | ■ Luftmatratzen | | ■ Zeitungsständer |

ACHTUNG! Dies ist KEIN Sperrmüll!

- | | |
|---|--|
| ■ Außenhölzer (z.B. Zäune, Terrassenholz, Holzbalken, Tierstall) | → Wertstoffhof, EVA Dettendorf |
| ■ Autobatterien | → Wertstoffhof, Problemabfallsammlung |
| ■ Autoreifen | → Problemabfallsammlung (kostenpflichtig) |
| ■ Autowracks, -teile | → Schrotthandel |
| ■ Badewannen | → Wertstoffhof, EVA Dettendorf |
| ■ Bauschutt | → Bauschuttdeponie, EVA, Kleinmengen: versch. Wertstoffhöfe, Wertstoffzentrum |
| ■ Baustellenabfälle (verunreinigt)
z.B. Gips (-karton), Zement... | → Energie- und Verwertungsanlage Dettendorf |
| ■ Bodenbeläge aller Art
(verklebt und/oder Auslegware) | → EVA Dettendorf, Wertstoffhof |
| ■ Dachpappen | → EVA Dettendorf |
| ■ Elektrokleingeräte und Geräte der Unterhaltungselektronik
(z.B. Fernseher, Monitore, Computer, Radio, Stereoanlagen, Haushaltsgeräte usw.) | → Wertstoffhöfe (Bad Windsheim, Burgbernheim, Burghaslach, Dettendorf, Emskirchen, Markt Erlbach, Neustadt, Scheinfeld, Uehlfeld, Uffenheim) |
| ■ Eternitplatten | → EVA Dettendorf |
| ■ Fenster mit oder ohne Glas | → Wertstoffhof, GWZ od. EVA Dettendorf |
| ■ Folien | → Wertstoffhof/-sammelstelle, Foliensammlung |
| ■ Gardinen | → Restmüll |
| ■ Gartenabfälle | → Biotonne, Gartencontainer, Kompostplatz |
| ■ Gasentladungslampen
(Leuchtstoffröhren, Energiesparlampen) | → Wertstoffhof |
| ■ Glas- bzw. Steinwolle | → EVA Dettendorf |
| ■ Heraklith | → EVA Dettendorf, Restmüll |
| ■ Kartonagen, Papier/Pappe | → Blaue Altpapiertonne, Wertstoffhof |
| ■ Kleider und Schuhe tragbar | → Wertstoffhof oder Kleidercontainer |
| ■ Kleider Schuhe nicht tragbar | → Restmüll |
| ■ Keramik (z.B. Waschbecken, WC, Übertöpfe) | → Bauschutt |
| ■ Landwirtschaftliche Geräte | → Schrotthandel |
| ■ Nachtspeicherheizgeräte | → Annahme nur in der EVA Dettendorf (bitte nicht selbst zerlegen!) |
| ■ Plastikblumentöpfe | → Wertstoffhof |
| ■ Öltanks | → Fachfirma, Schrotthandel |
| ■ Problemabfälle | → Problemabfallsammlung, EVA Dettendorf |
| ■ Rasenmäher (elektrisch) | → Wertstoffhof |
| ■ Styropor | → Wertstoffhof |
| ■ Tapeten (-reste) | → Restmüll |
| ■ Türen mit oder ohne Glas | → Wertstoffhof, GWZ od. Dettendorf |
| ■ Ventilatoren | → Wertstoffhof |

Des Weiteren werden keine Kleinteile (solche Teile, die in die Restmülltonne passen), etwa in gefüllten Säcken, Kartons, Kisten mitgenommen.

!!!ACHTUNG!!! - Bei der Bereitstellung beachten:

- Sperrmüll bitte bis 06:00 Uhr am bestätigten Termin geordnet bereithalten
- Den Verkehrsraum nicht verschmutzen und die allgemeine Sicherheit nicht beeinträchtigen
- Metall(-schrott), Holz und Elektrogroßgeräte werden getrennt abgefahren. Diese Abfälle bitte getrennt und geordnet bereitlegen
- Nicht mitgenommene Abfälle (Abfälle, welche vom Sperrmüll ausgeschlossen sind oder Mehrmengen) sind unverzüglich zu beseitigen
- Keine Bereitstellung auf Privatgrundstücken oder auf (z.B. landwirtschaftlichen) Anhängern

Bei gut erhaltenen Möbelstücken wenden Sie sich bitte an:

- Kreislauf-Möbelhaus, Wilhelmstr. 23 in 91413 Neustadt a.d. Aisch (Tel.: 09161 8730410) oder
- ELOPS, Südring 5 in 91438 Bad Windsheim (Tel.: 09841 401080)

Entsorgungsfirma:
Knettenbrech + Gurdulic
Tel.: 09321 9394-10

Sperrmüll-Telefon erreichbar
Mo – Mi + Fr 10:00 – 15:00 Uhr
Donnerstag 10:00 – 17:00 Uhr





Digitale Sportangebote beim TSV Marktbergel

Die Problematik rund um die Corona-Pandemie hat auch die Sportvereine je nach Struktur und Mitgliederanzahl in teilweise existenzbedrohende Situationen gebracht. Beim TSV Marktbergel ist man zwar finanziell sehr gut gegen die Krise gewappnet, möchte aber trotzdem nicht erst dann wieder das Sporttreiben in der Gruppe ermöglichen, wenn die Dinge sich wieder normalisiert haben. Zumal nicht absehbar ist, wann die TSV-Sporthalle wieder von Gruppen mit bis zu 30 oder 40 Sportlern genutzt werden kann.



Der Verein hatte bereits in die notwendige Technik investiert, um seine Vorstandssitzungen online via Zoom abhalten zu können. Die technische Erweiterung, um auch das Sportangebot ins Netz und damit zu den Teilnehmern nach Hause bringen zu können, war somit nur noch ein kleiner Schritt.

Den Anfang machte Cathy Hofmann, die ansonsten als Mieterin auf selbstständiger Basis Kurse in den Räumlichkeiten des TSV anbietet. Unterstützt von ihrem Sohn Justus, bringt sie zurzeit Sonntagvormittags jede Menge Spaß und Bewegung für Kinder von 3 bis 6 Jahren in die heimischen Wohnzimmer. Fast 60 Kinder waren schon gleich beim ersten Termin mit dabei.

Auch Manuela Thürauf, die ansonsten zweimal wöchentlich ihre Teilnehmerinnen und Teilnehmer mit TaiBo in der Halle zum Schwitzen bringt, hat inzwischen ihr Training ins Internet verlagert. Die Übertragung erfolgt aus einem kleinen „Fernsehstudio“, das der TSV im alten Schulgebäude eingerichtet hat. Die Resonanz ist sowohl auf Seiten der Übungsleiterin als auch auf

Seiten der Sportler sehr positiv. Viele sind froh auf diese Art und Weise in Kontakt bleiben zu können.

Weitere Angebote werden folgen.



Kinderturnen als Online-Angebot des TSV Marktbergel

Seit dem 14.02.2021 bietet der TSV Marktbergel eine Alternative zum Kinderturnen für Kids von 3 bis 6 Jahren online an. Über Zoom können die Kids online miteinander turnen und sich mit Mama und Papa auspowern. Eine tolle Familienzeit die sonntags von 10.00 - 10.25 Uhr in eurem Wohnzimmer stattfindet.



Cathy (Prä- und Postnatale Fitnessstrainerin) gibt dieses Turnen mit Unterstützung ihres 4-jährigen Sohnes Justus und nimmt die Kinder jede Kursstunde in eine neue Bewegungsreise mit. Ihr Mann Sebastian wirkt hinter der Kamera und steht für technische Fragen hilfreich den Eltern zur Seite. Ein gemeinsames Familienprojekt nennen sie es, jeder hilft mit – motiviert wird die Familie von den begeistertsten Kindergesichtern. „Bewegung ist uns wichtig, auch unsere kleinen Helden sollten in dieser Zeit auf ihren Sport und ihre Freude an Bewegung nicht verzichten müssen. Wir freuen uns sehr, dass wir ein wenig Normalität in diese seltsame Zeit zaubern können“, so die Familie Hofmann

Ca. 50 Kids nahmen an der ersten Turnstunde teil und hatten sichtlich Freude daran, endlich wieder eine kleine Normalität zu erleben. Gefreut haben wir uns so sehr über Reaktionen einiger Eltern. Nach dem Kurs kamen sehr nette und motivierende Nachrichten die uns strahlen ließen.



Für alle Kinder bieten wir diese Bewegungszeit aus dem Alltag kostenlos an – Mitmachen darf jeder!

Anmeldung unter:
c.hofmann@tsvmarktbergel.de oder
telefonisch unter: 0176 4351 3657
Catherine Hofmann | www.cathyfitness.de

Verabschiedung des Marktgemeinderates Bertram Strobel

Folgender Artikel von Herrn Gerhard Meierhöfer wurde der Gemeinde freundlicherweise zur Verfügung gestellt:

Seit 2014 gehört Bertram Strobel dem Marktgemeinderat an, so Bürgermeister Dr. Manfred Kern in seinen Dankesworten an den sich beruflich und damit auch örtlich verändernden Rat. Da er seinen Wohnort wechselt, muss er sein Mandat abgeben, das er nach seinen Worten zufolge gerne ausübte. „Es war gut, dabei gewesen zu sein und es waren gute Jahre zum Wohle der Gemeinde“, meinte der Scheidende, ehe er vom Gemeindechef noch „ein Trägerl fränkisches Bier für die neue niederbayerische Heimat“ überreicht bekam. Für ihn wird Manfred Haager nachrücken, der in der nächsten Sitzung vereidigt werden wird.



Wir gratulieren zur Geburt

MARKTBERGEL:

14.11.2020 **Luana Maria Schnetzer**

Eltern: Melanie Schneider und Patrick Schnetzer

Adresse: Zur Gartenwiese 3, 91613 Marktbergel

01.12.2020 **Thalia Kilian**

Eltern: Yvonne und Stefan Kilian

Adresse: Holunderweg 18, 91613 Marktbergel

31.12.2020 **Nico Kolb**

Eltern: Tina Zeiler und Florian Kolb

Adresse: Dürrbachstraße 4, 91613 Marktbergel

16.01.2021 **Luc Weyhknecht**

Eltern: Nina Pümmerlein und Heiko Weyhknecht

Adresse: Roßmühlweg 28, 91613 Marktbergel

01.02.2021 **Neele Sophia Wirth**

Eltern: Janet und Markus Wirth

Adresse: Neudorfstraße 21, 91613 Marktbergel

Arztsuche

Schon seit Jahren bin ich in engem Austausch mit unserem Hausarzt Dr. Rudolf Münch was die Nachfolge bzw. Weiterführung seiner Praxis betrifft. In den letzten Monaten wurden unsere Bemühungen intensiviert. Wir sind auch in enger Abstimmung mit den zuständigen Stellen bei der kasernenärztlichen Vereinigung und bei der Regierung.

Leider sind wir mit unserer Suche nicht allein. Viele Hausarztpraxen und Gemeinden sind auf der Suche nach passenden Nachfolgern. Die wenigen Ärzte und Ärztinnen, die diesen Schritt in die Selbständigkeit wagen wollen, können sich die Stelle nach ihren Bedürfnissen aussuchen und sind entsprechend wählerisch. Trotz bester Voraussetzungen in Marktbergel sind wir noch nicht „fündig“ geworden. Sowohl Dr. Münch, wie auch der Gemeinderat und ich werden alles nötige tun, um eine Ansiedlung eines oder mehrerer Nachfolger/innen so reibungslos wie möglich zu gestalten. Aber Erst muss sich jemand finden.



Bedarfsabfrage Ottenhofen Baugebiet

Bevor die Gemeinde in Ottenhofen ein Baugebiet für ortsansässige Bürger ausweisen wird, hat der Gemeinderat beschlossen, zuerst eine Bedarfsabfrage zu machen. Die Aufstellung eines Bebauungsplans kostet richtig viel Geld und bindet auch Personal. Darum soll erst mal festgestellt werden, ob sich der Aufwand auch lohnt und ob überhaupt Bedarf besteht.

Ich bitte also alle Ottenhöfer Bürger, die in den nächsten Jahren bauen wollen und kein eigenes Grundstück dafür haben, mir eine entsprechende, ernstgemeinte Mitteilung zukommen zu lassen.

Für ein kleines Baugebiet bestehen bisher zwei Optionen mit Flächen an der ehemaligen B13. Gerne nehme ich aber auch weitere Flächen auf, wenn sie dafür zur Verfügung gestellt werden.

Wasser- und Abwassergebühren

Eine Erhöhung der Abschlagszahlungen wurde seitens der Verwaltung vorgenommen, da die Wasser- und Abwassergebühren jeweils um 70 Cent erhöht wurden.

Die Zählergebühr wurde auf 35,00 Euro erhöht.



Tagesordnung der 9. Sitzung des Gemeinderats Illesheim

1. **Genehmigung der Sitzungsniederschrift vom 07.12.2020**
2. **Bauantrag; Nutzungsänderung des bestehenden Stallgebäudes zum Laden mit Nebenräumen und einer Wohnung im Obergeschoss; Bau eines Hackschnitzelbunkers und Heizungsraums in die bestehende Scheune, Anbau eines Carports an das bestehende Nebengebäude**
Gegen den Bauantrag bestehen keine Einwendungen. Das gemeindliche Einvernehmen wird erteilt.
3. **Bauantrag; Neubau eines Einfamilienhauses mit Garage auf dem Grundstück Rheinfrankenstraße 4 im Baugebiet „Mittleres Flürlein“**
Gegen den Bauantrag bestehen keine Einwendungen.
4. **Bauantrag der Gemeinde Illesheim; Gemeindehalle Westheim; Antrag auf Baugenehmigung; Ergänzung zu bestehenden Bestuhlungsplänen**
Gegen den Bauantrag bestehen keine Einwendungen.
5. **Bauvoranfrage; Verwirklichung eines Wohnbauvorhabens auf dem Grundstück Fl.Nr. 70 Gemarkung Urfersheim; Erlass einer Innenbereichssatzung nach § 34 Abs. 4 BauGB**
Der Gemeinderat ist mit der Aufstellung einer entsprechenden Innenbereichssatzung einverstanden. Die Kosten des Verfahrens hat der Antragsteller zu tragen.
6. **Beschaffung von Ruhebänken und Tischen im Gemeindegebiet; Vergabeentscheidung**
Der Gemeinderat beschließt die Ersatzbeschaffung von 22 Bänken und 6 Tischen bei der Diakoneo Himmelkron in der Ausführung Stahl-Holz. Die Bänke sollen in „Seniorenhöhe“ bestellt werden. Zusätzlich werden noch 5 Bänke und 3 Tische in Stahl-Stahlgitter bei der Firma Ziegler beschafft. Die Gesamtkosten belaufen sich auf ca. 25.000,00 €.
7. **Anbau einer Unterstellhalle an den bestehenden Schafstall in der Gemarkung Westheim; Vergabe der Fundament- und Befestigungsarbeiten und der Zimmererarbeiten**
Die Fundament- und Befestigungsarbeiten wurden als wirtschaftlichster Anbieter an die Firma Fein Bau GmbH vergeben. Die Zimmerarbeiten erhält als wirtschaftlichster Anbieter die Zimmerei Helmut Bach.
8. **Erlass einer Verordnung über die Reinhaltung und Reinigung der öffentlichen Straßen und die Sicherung der Gehbahnen im Winter (Reinigungs- und Sicherungsverordnung)**
Der Gemeinderat beschließt die Neufassung einer Verordnung über die Reinhaltung und Reinigung der öffentlichen Straßen und Sicherung der Gehbahnen im Winter als Verordnung. Inhaltlich ergeben sich keine Änderungen.
9. **Informationen des Bürgermeisters**

Pflanzaktion des OGV Urfersheim

Der OGV Urfersheim pflanzte im Oktober 2020 auf einem Teilstück des Streuobstgebietes südlich von Urfersheim 17 neue Obstbäume. Dabei wurde die Vorstandschaft von einigen fleißigen Helfern unterstützt. Der OGV Urfersheim möchte mit dieser Aktion zum Erhalt der bestehenden Streuobstwiesen (Im Wasen) beitragen und in Zukunft weitere Bäu-

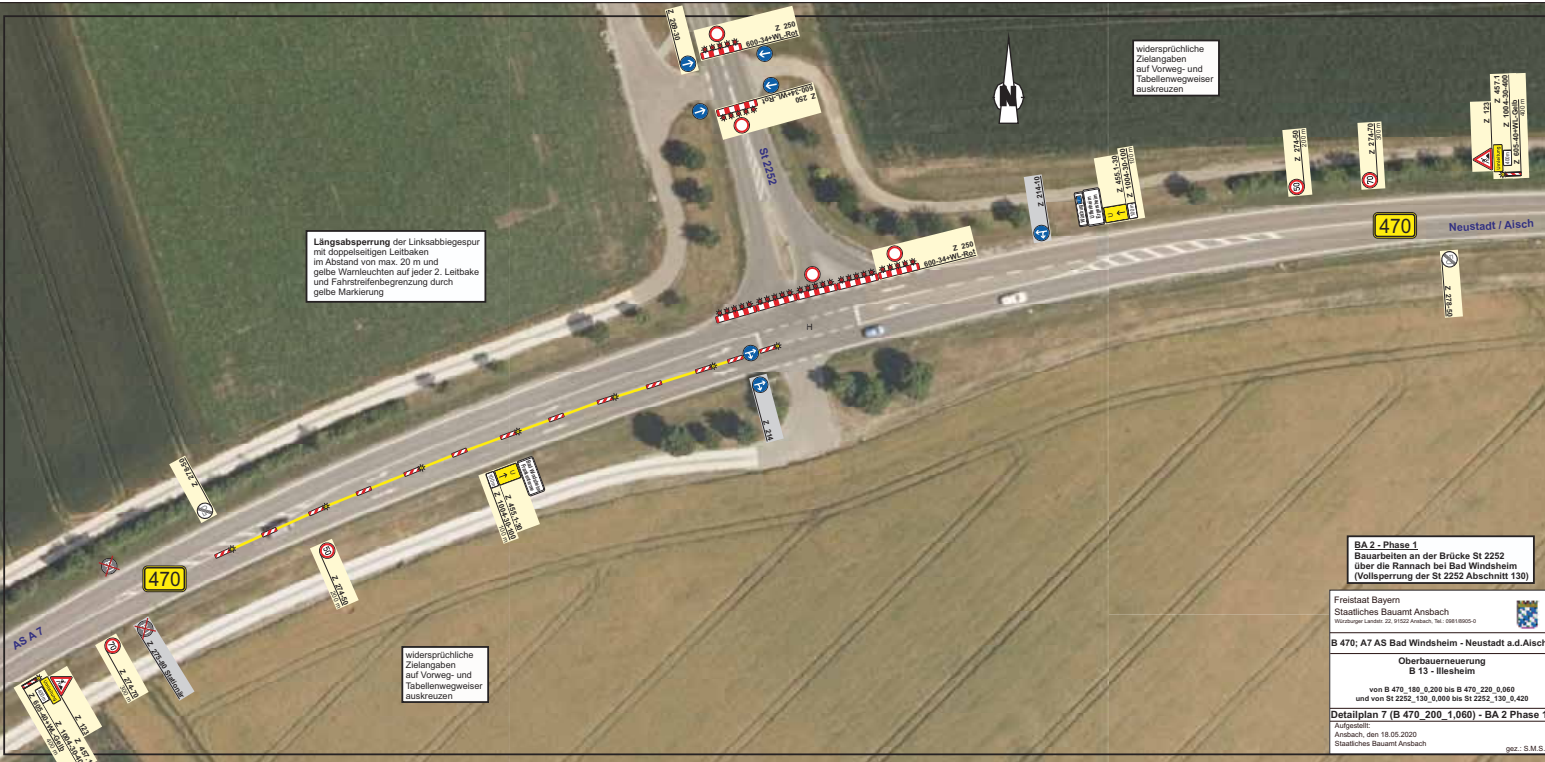
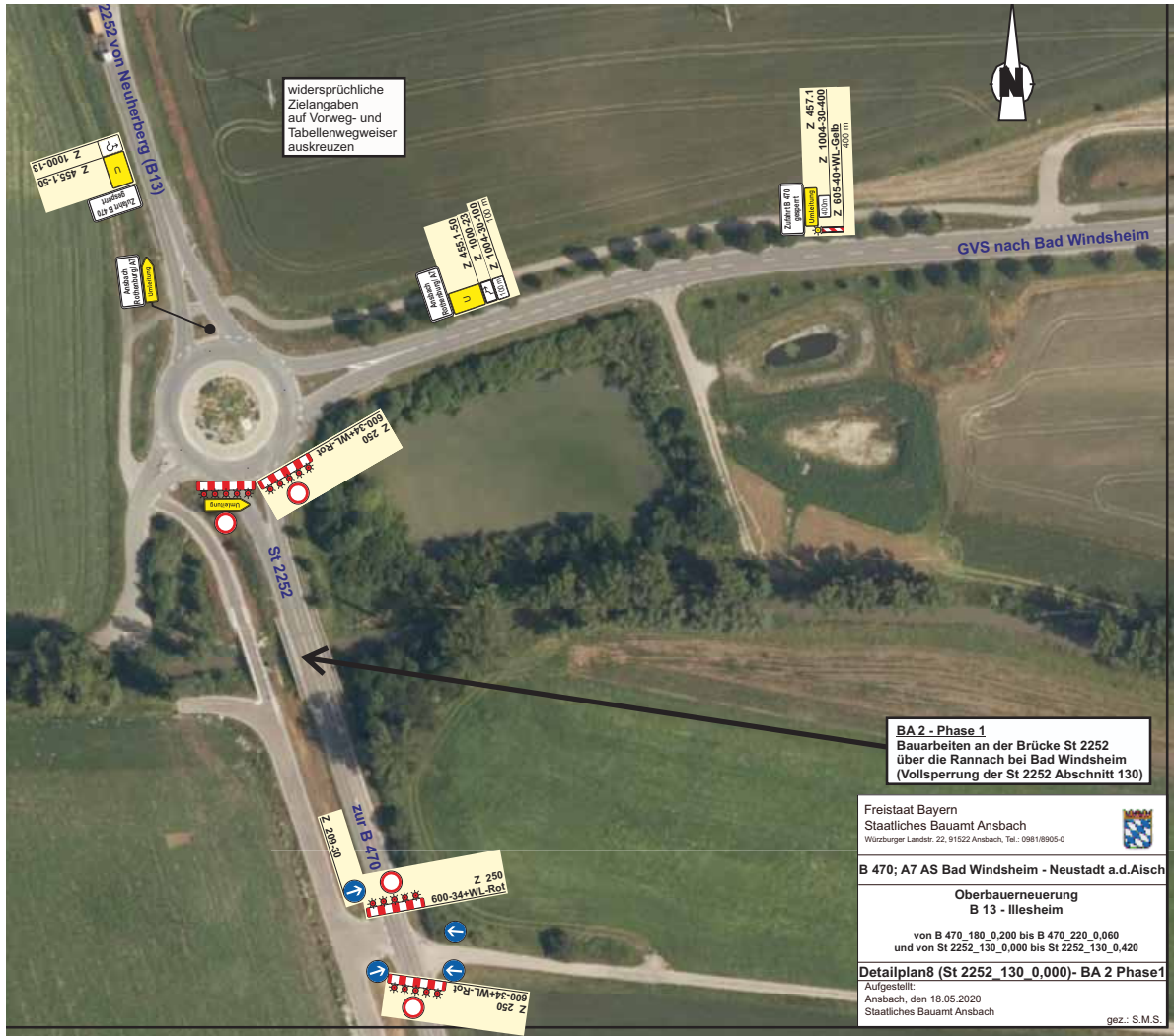
me und auch evtl. Beerensträucher pflanzen. Der Ertrag der Bäume soll dann jährlich an der Jahreshauptversammlung kostenlos an die Mitglieder abgegeben werden.

Vielen Dank an die Vorstandschaft und allen Helfern für das Engagement.



Fahrbahnerneuerung B 470

Wie bereits im letzten Jahr zur Fahrbahnerneuerung der Bundesstraße 470 bei Illesheim angekündigt, erneuert das Staatliche Bauamt Ansbach die Fahrbahn der Staatsstraße 2252 ab dem Kreisel „Illesheimer Straße“ bis zur B 470. Im Zuge der Fahrbahnerneuerung erfolgt auch eine Instandsetzung der Brücke über die Rannach, sowie der im letzten Jahr verbliebene, kurze Streckenabschnitt der B 470 im Bereich der Linksabbiegerspur zur St 2252 („Bad Windsheim-West“). Der Baubeginn und die Sperrung der St 2252 ist voraussichtlich ab März vorgesehen, sobald die Wetterprognosen es zulassen.





www.illesheim.de



Liebe Bürgerinnen und Bürger, das Internet lässt sich in der heutigen Zeit zu jedem beliebigen Thema befragen. Es reicht ein Stichwort in eine Suchmaschine zu tippen. In Sekundenbruchteilen werden tausende Links präsentiert, die wahrscheinlich auch die passenden Informationen liefern. War früher als Informationsquelle Zeitung, Radio und Fernsehen aus dem Alltag der Menschen nicht wegzudenken, werden doch immer mehr Informationen über das Internet abgefragt.

Die Gemeinde Illesheim wollte sich damals dieser Informationsquelle nicht verschließen und so ging unsere erste Homepage vor ca. 20 Jahren an den Start. Rainer Ott aus Illesheim entwickelte als IT-Fachmann den ersten Internetauftritt unserer Gemeinde. Über die vergangenen Jahre wurde die Homepage mehrmals überarbeitet und der technischen Entwicklung angepasst. Rainer Ott betreute und verwaltete mit viel persönlichem Engagement unsere Homepage über diese 20 Jahre. An dieser Stelle möchte ich mich herzlich bei Rainer Ott für die sehr gute Zusammenarbeit im Namen der Gemeinde Illesheim bedanken.

Nach verschiedenen Gesprächen und Überlegungen, beschloss der neue Gemeinderat unsere Homepage komplett neu

zu gestalten und zu überarbeiten. So wird unsere neue Homepage im März 2021 an den Start gehen.

Bei der damaligen Ausschreibung verschiedener Anbieter, entschloss man sich für eine regionale Firma. Decide Internet Services GmbH aus Bad Windsheim erarbeitete und plante, in enger Abstimmung mit uns, den neuen Internetauftritt. Zur Ausarbeitung der Detailfragen bildeten wir einen Arbeitskreis, dem neben mir die Gemeinderäte Norbert Bach, Hilmar Fein und Dirk Schuster angehören. Hier wurden unzählige Fragen mit unseren Ansprechpartnern der Firma Decide geklärt.

Wir werden uns bemühen, das Angebot unserer Homepage kontinuierlich zu aktualisieren und stetig in Zusammenarbeit mit der Fachfirma, die Homepage weiter zu entwickeln.

Für Anregungen, Verbesserungsvorschläge und ein Feedback von Ihrer Seite aus, würde ich mich sehr freuen.

Ich wünsche Ihnen viel Spaß auf dem Weg durch unser „digitales Illesheim“ und freue mich über Ihren Besuch.

Bürgermeister Scheibenberger

Sprechstunde Amtshaus

Die gewohnten Sprechstunden am Mittwoch von 16 bis 18 Uhr sind aktuell wegen der Corona-Pandemie weiter ausgesetzt. Sie können aber telefonisch oder per Mail kurzfristig einen Gesprächs- sowie einen Ortstermin mit mir vereinbaren.

Telefonisch bin ich unter 09841/8858 erreichbar. E-Mail-Adresse: info@illesheim.de

Wir gratulieren zur Geburt



ILLESHEIM:

22.12.2020 **Jakob Sturm**
 Eltern: Sandra und Matthias Sturm
 Adresse: OT Westheim,
 Westheimer Kirchenweg 13,
 91471 Illesheim

Erneuerung Wasserleitung Illesheim

Die Wasserleitung in einem Teilstück der Hauptstraße Illesheim, ist eines der ältesten Leitungsabschnitte in unserem Gemeindegebiet. Hier traten in der Vergangenheit des Öfteren Rohrleitungsbrüche durch Materialermüdung auf. Auch suchen wir gerade jetzt nach einer noch nicht georteten Leckage in diesem Bereich.



Darum entschloss sich die Gemeinde Illesheim dieses Teilstück der bestehenden Wasserleitung in der Hauptstraße in Illesheim vom Anwesen 13 nach Osten bis zur Einmündung der Bahnhofstraße zu erneuern. Die Leitung soll auf einer Länge von 180 Metern im Gehwegbereich neu gemacht werden. Zudem werden alle Absperrschieber in diesem Bereich ausgetauscht. Des Weiteren werden im Zuge des Breitbandausbaus Kabellehrrohre für

Glasfaserleitungen mit verlegt und auch die N-Ergie Netz GmbH plant im Maßnahmenbereich Neuverlegungen bzw. Änderungen an den Stromversorgungsanlagen. Die N-Ergie wird sich mit den Kosten anteilig an den Grabarbeiten und der Wiederherstellung des Gehweges beteiligen.

Den Auftrag zur Ausführung der gemeindlichen Arbeiten hat die Andreas Schmelzer

Bau GmbH aus Wolframs-Eschenbach als wirtschaftlichster Anbieter im Rahmen einer öffentlichen Ausschreibung erhalten. Die Arbeiten sollen in Kürze, sofern es die Witterung zulässt, begonnen werden und insgesamt ca. 10 - 12 Wochen dauern.

Jede Baumaßnahme bringt auch notgedrungen Behinderungen, Lärm und Staub mit sich. Ich bitte hierfür um Verständnis. Die Firma Schmelzer wird bemüht sein, die Anlieger so wenig wie möglich zu belasten und die Bauarbeiten zügig durchzuführen.

Im Bereich der Baustelle wird eine halbseitige Sperrung der Fahrbahn notwendig. Die Bushaltestelle am Anwesen 7 muss während der Bauzeit in Richtung Westen, gegenüber der ehemaligen Raiffeisenfiliale zum Anwesen 19, verlegt werden.

Sollten Sie Fragen, Anliegen oder Anregungen haben, bin ich telefonisch jederzeit unter 09841/8858 zu erreichen.

Lärmschutzwand Illesheim

Der Lärmschutzwand im Illesheimer Baugebiet „Mittleres Flürlein“ wurde im März 2014 errichtet. Das Bauwerk besteht aus einem Erdwall und zusätzlich einer Lärmschutzwand aus einzelnen Stahlbeton-Wandelementen. Ein solches Wandelement löste sich aus der Führung der Stahlbetonstützen und bekam durch Verspannungen einzelne Risse.

Am 21.12.2020 wurde das beschädigte Wandelement von der Firma Rossaro aus Aalen ausgewechselt.



„Unsere Gemeinde stellt sich vor“

Liebe Bürgerinnen und Bürger,

unter der **Rubrik „Unsere Gemeinde stellt sich vor“**, möchte ich allen Gemeindegewerbetreibenden und Bürgern, Firmen und alles was unser Gemeindeleben ausmacht, eine Plattform bieten, sich vorzustellen, damit die Vielfältigkeit unserer Gemeinde in Erinnerung gebracht wird.

So können Firmen, Unternehmen, Landwirte, Vereine, Freiberufler, Künstler, Musiker usw. über sich und ihre Arbeit oder Ihr Hobby in einem Artikel unserer breiten Leserschaft berichten. Familientraditionen, Produktvielfalt, Herstellungstechnik, Vermarktung, besondere Hobbys ... alles findet hier einen Platz. Je bunter, desto besser!

Je nach Artikellänge werden ein oder zwei Artikel in einer Ausgabe des Mitteilungsblattes veröffentlicht. Natürlich können auch farbige Bilder mit eingestellt werden.

Die Reihenfolge der Artikel ist wahllos und wird nach Eingang der Artikel in den nächsten Mitteilungsblättern mit aufgenommen. In dieser Ausgabe beginnen wir mit einem Gewerbebetrieb aus dem Ortsteil Westheim.

Bei Interesse und näheren Informationen melden Sie sich bitte bei mir unter Telefon: 09841/8858 oder Mail: info@illesheim.de.

Ich würde mich über eine rege Beteiligung freuen.

Bürgermeister Scheibenberger



Aufforstung Gemeindewald „Scherholz“

In den Jahren 2018 und 2019 wurde ein Teilstück des Sontheimer Scherholzes, das mit Fichten Reinkultur bestellt war, Opfer von Trockenheit und Borkenkäfer. Dadurch musste der Bestand durch einen Harvester komplett geerntet werden. Durch die großen Mengen an Holz, die zu diesem Zeitpunkt auf dem Markt waren, konnte nur ein Bruchteil des ursprünglichen Wertes erzielt werden.

In der Gemeinderatssitzung am 06.07.2020 wurde der Beschluss gefasst, die gesamte Fläche wieder aufzuforsten. Nach eingehender Beratung mit unserer zuständigen Revierförsterin, Frau Simone Bogendorfer, entschloss sich die Gemeinde, die freie Fläche mit verschiedenen Laubholzarten zu bepflanzen.

Vor der Neuanpflanzung wurde die gesamte Fläche von der Firma Stettner aus Strüth mit einem Forstmulcher vorbereitet. Der Aufwuchs wurde zerkleinert und ermöglichte somit eine optimale Pflanzung der einzelnen kleinen Bäumchen. Weiterer Vorteil des Mulchens, die kleinen Pflanzen haben weniger Konkurrenz während der Anwachsphase.

Am 15.12.2020 begann die Firma Steiner mit den Zäunungsarbeiten für die Aufforstungsfläche. Diese soll die junge Kultur gegen Wildverbiss schützen. In den folgenden Tagen wurden die verschiedenen Laubholzarten gepflanzt. Auf einer Fläche von 0,95 Hektar wurden 300 Spitzahorn, 775 Vogelkirschen, 600 Elsbeeren, 1850 Stieleichen, 500 Hainbuchen und 350 Elsbeeren gepflanzt. Der Pflanzplan wurde nach der Bodenkartierung erstellt.

Jede Pflanze wurde mit einem Tonkinstab aus Bambus markiert, um die folgenden

Pflegearbeiten schneller und schonender für die Pflanzen durchführen zu können. Die gesamte Wiederaufforstung wird durch Fördergelder in Höhe von rund 13.200,00 € vom Freistaat Bayern unterstützt. Allerdings muss sich die Gemeinde Illesheim für fünf Jahre verpflichten, den Jungholzbestand zu pflegen und 80 % der Pflanzen nach Ablauf der Frist nachweisen.

Die restlichen kleinen Teilflächen zur Wiederaufforstung werden im Jahr 2021 bepflanzt.





Die Zimmerei Bach stellt sich vor:

Holzbau
 Altbausanierung
 Dachindeckung
 Treppenbau
 Fenster u. Türen
 Innenausbau



Westheim 60a • 91471 Illesheim
 Telefon: 09841/64876
 Mail: Zimmerei.Bach@t-online.de

Die Zimmerei Bach wurde nach dem Kriege im Jahr 1949 von Andreas und Rosa Bach in schwieriger Zeit aus dem Nichts in Westheim aufgebaut und 1982 in die Hände von Sohn Erwin übergeben. 1992 bis 1994 machte der jetzige Betriebsinhaber Helmut Bach die Ausbildung zum Zimmerergesellen und legte 1998 die Meisterprüfung im Zimmererhandwerk ab. Im Januar 2009 übernahm Helmut Bach, in der 3. Generation, zusammen mit seiner Frau Heike den Betrieb von seinen Eltern Erwin und Gertraud.

Zur Zeit sind im Familienbetrieb 3 Zimmerergesellen und 1 Auszubildender beschäftigt. Alle Mitarbeiter wurden im eigenen Betrieb ausgebildet und sind seit ihrer Lehrzeit in der Zimmerei tätig.

Zum Aufgabengebiet des Zimmerei- und Holzbaubetriebes gehören hauptsächlich:

- Fertigung von Dachstühlen und Dachgauben für Alt- und Neubau
- Errichtung von Maschinen- und Unterstellhallen
- Dachsanierungen, Innenausbau und Wärmedämmungen im Altbau
- Dacheindeckungen mit Dachziegeln, Faserzementplatten und Trapezblechen
- Terrassenüberdachungen, Carports und Holzbalkone

Zusammen mit der Gemeinde Illesheim wurden schon viele Projekte verwirklicht, wie z. B. die Gemeindehalle in Westheim, die Gemeindehäuser in Sont- und Westheim, Sanierung der Schwarzscheune in Illesheim, der Dreschhalle in Urfersheim und die Buswartehäuschen in der ganzen Gemeinde,...



Die Betriebsinhaber Helmut und Heike Bach mit ihren Kindern Jonas und Leonie und Seniorchef Erwin Bach. In der 2. Reihe die Zimmerergesellen Reinhard Christ, Sven Hufnagel, Lukas Christ und Auszubildender Thomas Heindel



Anschaffung Gaswarngerät

Das schnelle Eintreffen bestimmt maßgeblich den Einsatzserfolg der Feuerwehr. So ist es in unserer Gemeinde die Regel, dass unsere Einsatzkräfte als erstes am Einsatzort auf unserem Gemeindegebiet sind. Auch wurde das Einsatzspektrum durch die Anschaffung des Einsatzfahrzeuges LF 10 für die Illesheimer Wehr durch die Atemschutzträger erweitert.

Da für mich die Sicherheit unserer Einsatzkräfte höchste Priorität hat, entschloss sich der Gemeinderat in der Sitzung vom 07.12.2020 zur Anschaffung eines Gaswarngerätes. Den Zuschlag erhielt das

Gasmessgerät des Herstellers Dräger, Typ X-AM 2500 Flex.

Das Dräger X-AM 2500 „Flex“ gehört zu der neuen Generation von Gasmessgeräten, speziell entwickelt für den Einsatz im Personenschutz. Das 1- bis 4-Gasmessgerät misst zuverlässig brennbare Gase und Dämpfe, sowie O₂, CO, NO₂, SO₂ und H₂S. Das Design in Handyformat und das geringe Gewicht ermöglichen es praxisgerecht einzusetzen. Zuverlässige Messtechnik, langlebige Sensorik und einfache Handhabung bei geringen Betriebskosten werden vom Hersteller garantiert.

Natürlich wird dieses Messgerät auch von unseren Bauhofmitarbeitern zur Eigensicherung bei Arbeiten in Kanalbauwerken genutzt.



Streugutlagersilo für den Bauhof

Zu Beginn der neuen Amtsperiode des Gemeinderates wurden am Samstag, den 20.06.2020 verschiedene Einrichtungen und Örtlichkeiten der Gemeinde Illesheim von allen Mitgliedern besichtigt.

Unter anderem wurde der Bauhof in Illesheim in Augenschein genommen. Hier wurde von mir angeregt, dass die momentane Stellplatzproblematik durch ein Streugutlagersilo verbessert und entschärft werden könnte. Das bestehende Schüttgutlager für Streusalz könnte zusätzlich für mehr Stellplätze genutzt werden und so könnte man kostengünstig diese Fläche zu

Stellplätzen für Maschinen und Fahrzeuge erweitern. Außerdem wäre das Befüllen des Salzstreuers am Schlepper effektiver und ein zweiter Schlepper mit Frontlader zum Beladen wäre nicht notwendig.

Da die Stadt Burgbernheim ebenfalls die Lagerung des Streugutes auf zwei Silos umstellen möchte, konnte durch eine gemeinsame Ausschreibung ein günstiger Preis erzielt werden. In der 3. Gemeinderatssitzung wurde die Anschaffung eines Schüttgutsilos aus GFK für die Gemeinde Illesheim beschlossen. Um kurze Rüstzeiten während des Winterdienstes zu gewähren, wählte man den Standort neben dem Bauhof in Illesheim aus.

Am 16.12.2020 begannen die Baggerarbeiten für das Fundament. Nach Anbringung der Schalung wurde das Fundament am 22.12.2020 aus einigen Lagen Stahlgeflecht (700 kg) und 15 m³ Beton gegossen.

Die Lieferung und Montage des Streugutlagersilos erfolgte am 02.02.2021 an den Bauhof. Anschließend wurde es per Autokran auf das vorbereitete Fundament gehoben. Das Silo hat einen Durchmesser von 3 Metern und ist insgesamt 13,26 Meter hoch. Das Schüttgutsilo fasst bei 50 m³ Volumen 60 t Streusalz. Diese Menge reicht bei einem „normalen Winter“ für unser Gemeindegebiet aus. Die Durchfahrts Höhe von 3 Metern ermöglicht die Befüllung unseres Streufahrzeuges. Das Silo ist mit einer Befüll- und Entlüftungsleitung ausgestattet. Zum Befüllen des Streuers wurde ein Bedienpodest befestigt. Das Silo verfügt zusätzlich über eine mechanische Füllstandsanzeige.

Im Sommer soll dann noch die Zufahrt des Silos mit Pflastersteinen befestigt werden, die bei

Wegbauarbeiten auf Gemeindegebiet übrig geblieben sind.





Tagesordnung der 7. Sitzung des Gemeinderats Gallmersgarten vom 21.01.2021

1. Genehmigung der Sitzungsniederschrift vom 17.12.2020

Die Sitzungsniederschrift vom 17.12.2020 wurde allen Gemeinderatsmitgliedern zugestellt. Einwendungen werden nicht erhoben.

2. Bauvoranfrage; Errichtung eines weiteren Wohnhauses mit Garage auf dem Anwesen Dorfstraße 1 in Mörlbach

Der Gemeinderat hat gegen das Vorhaben keine Einwendungen. Das gemeindliche Einvernehmen wird erteilt, sofern die immissionsschutzrechtliche Prüfung des Landratsamtes das Vorhaben zulässt.

3. Bauantrag; Einbau eines Treppenhauses und Ausbau des Dachgeschosses im früheren Stall auf dem Anwesen Dorfstraße 3 in Mörlbach

Gegen den Bauantrag bestehen keine Einwendungen. Das gemeindliche Einvernehmen wird erteilt.

4. Inertabfalldeponie DK 0 Steinach/Ens; Errichtung einer neuen Grundwassermessstelle; Vergabe der Leistungen

Der Gemeinderat vergibt die Arbeiten zur Errichtung einer Grundwassermessstelle an die Firma Brunnenbau Sperrl GmbH & Co. KG, Mönchsroth zum Angebotspreis von netto 7.662,75 €. Außerdem wird die Firma GMF GmbH mit der Betreuung der Maßnahme beauftragt.

5. Gewerbegebiet „An der Wolben“; Beschluss zur Durchführung weiterer Erschließungsmaßnahmen an der Straße „An der Frankenhöhe“

Der Gemeinderat beschließt, die Maßnahme beplanen und die Kosten detaillierter ermitteln zu lassen, sowie darauf aufbauend die Maßnahme auszuschreiben mit der Maßgabe, dass auf den Bau des Parkstreifens verzichtet, jedoch ein ca. 3 m breiter Grünstreifen vorzusehen ist.

6. Erneuerung der Brücke über die Ens zwischen Hirtenweg und Mühlweg in Steinach/Ens

Der Gemeinderat beschließt, dass die Brücke beseitigt wird. In etwa einem Jahr soll über einen Ersatzbau erneut beraten werden.

7. Bauleitplanung der Stadt Uffenheim; 1. Änderung des Bebauungsplans Nr. 15 „Gewerbegebiet Nord“; frühzeitige Beteiligung der Nachbargemeinden gem. § 2 Abs. 2 BauGB und der Träger öffentlicher Belange gem. § 4 Abs. 1 BauGB

Die Gemeinde nimmt die Bauleitplanung zur Kenntnis. Einwendungen werden nicht erhoben.

8. Erlass einer Verordnung über die Reinhaltung und Reinigung der öffentlichen Straßen und die Sicherung der Gehbahnen im Winter (Reinigungs- und Sicherungsverordnung)

Der Gemeinderat beschließt die Neufassung einer Verordnung über die Reinhaltung und Reinigung der öffentlichen Straßen und Sicherung der Gehbahnen im Winter (Reinigungs- und Sicherungsverordnung) als Verordnung. Inhaltlich ergeben sich keine Änderungen.

9. Erlass einer Verordnung der Gemeinde Gallmersgarten über das Einschränken des freien Umherlaufens von großen Hunden und Kampfhunden (Hundeverordnung - Hundev)

Der Gemeinderat beschließt den Entwurf einer Verordnung der Gemeinde Gallmersgarten über das Einschränken des freien Umherlaufens von großen Hunden und Kampfhunden (Hundeverordnung - Hundev) als Verordnung.

10. Bau der Abwasserverbundleitung Mörlbach-Hochbach; Vergabe der Baugrunduntersuchung

Herr Bürgermeister Schlelein wird ermächtigt, die Durchführung der Arbeiten an den wirtschaftlichsten Anbieter zu vergeben. Über die Vergabe wird in der nächsten Gemeinderatssitzung informiert.

Grünpflege Steinach/Ens

Benedikt Breitschwert kann ab dieser Saison die Grünpflege in Steinach/Ens nicht mehr durchführen. Die Gemeinde dankt ihm für seinen bisherigen Einsatz. Ab dem Frühjahr suchen wir somit einen neuen Grünpfleger, der die Flächen in Steinach/Ens in Schuss hält. Wer Interesse an der Übernahme dieser Tätigkeit hat, soll sich bitte bei der Gemeinde melden.

Spielplätze in der Gemeinde

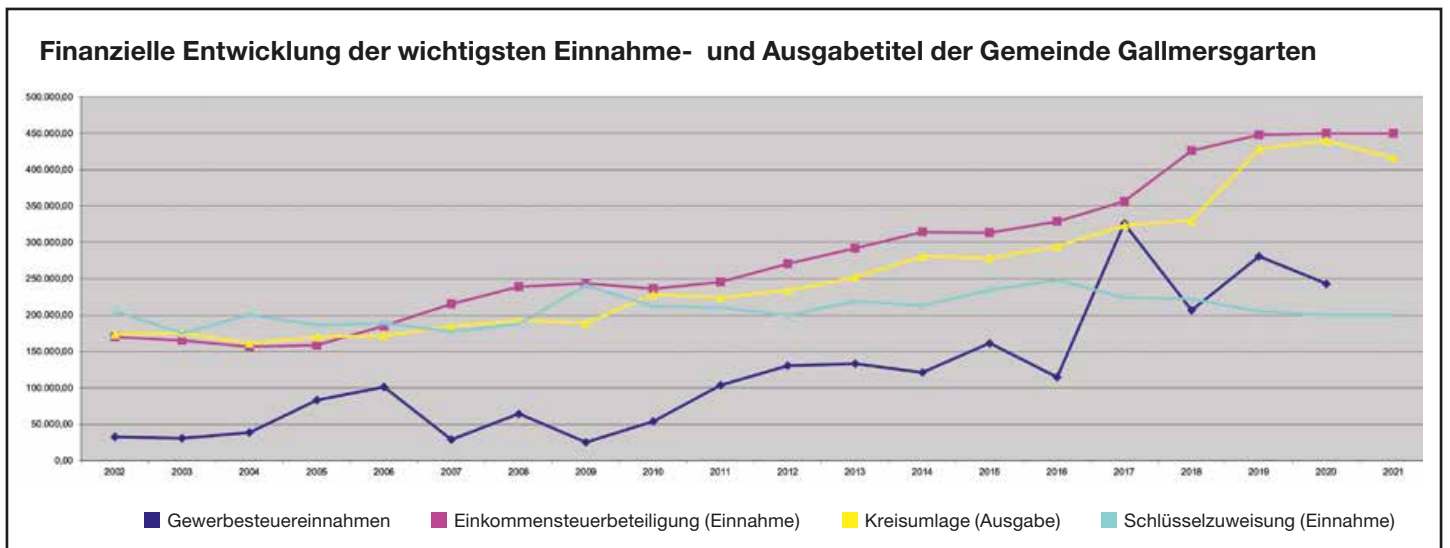
Im vergangenen Jahr haben wir unsere Spielplätze einer sicherheitstechnischen Überprüfung unterzogen. Im Bericht sind Mängel aufgezeigt, die wir nach und nach beheben werden. Einige Spielgeräte werden durch Ersatzbeschaffungen erneuert.



Zahlen des Jahres 2020

Haushaltsdaten	
Bruttoausgaben Gemeindehaushalt	2,4 Mio. €
Wirtschaftsplan Wasser/Abwasserversorgung	300.000 €
Steuereinnahmen	
davon Grundsteuer A	30.000 €
Grundsteuer B	77.000 €
Gewerbsteuer	243.000 €
Einkommensteuer	484.000 €
Umsatzsteuerbeteiligung	25.000 €
Ausgaben	
Kreisumlage	430.000 €
VG-Umlage (Verwaltung)	135.000 €
VG-Umlage (Schule)	26.000 €
Steuerkraft je Einwohner	808,67 €
Steuerkraftmesszahl	623.485 €
Verschuldung zum 31.12.2020	641.250 €
Verschuldung pro Einwohner	802 €
jährliche Tilgung	65.000 €

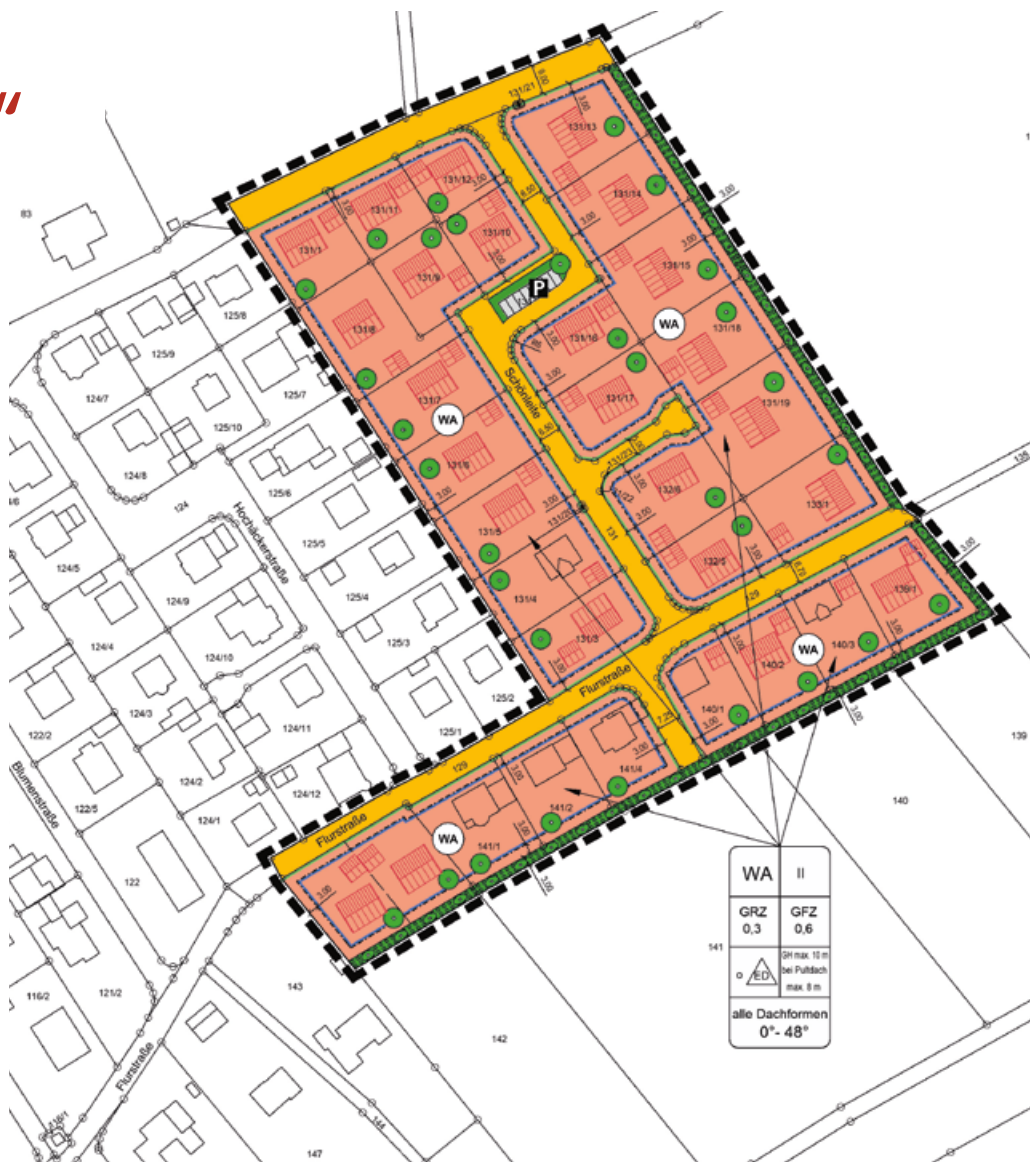
Einwohner	
Einwohner zum 01.01.2020	769
Geburten	5
Sterbefälle	7
Zuzüge	161
Wegzüge	118
Einwohner zum 31.12.2020	810
davon in Bergtshofen	54
Gallmersgarten	108
Mörlbach	136
Steinach/Bahnhof	317
Steinach/Ens	195
Einwohner Verwaltungsgemeinschaft zum 31.12.2020	6731





Neubaubereich „Auf der Höhe II“

Die Erschließung des Baugebietes „Auf der Höhe II“ ist seit September 2020 abgeschlossen. Jetzt warten die neuen 16 erschlossenen Bauplätze auf den Verkauf. Aktuell sind 6 Bauplätze reserviert und 2 Stück verkauft. Der Grundstückspreis beträgt, bedingt durch die archäologischen Ausgrabungen, 95,- € pro m². Falls Sie Interesse an einem Grundstück haben, wenden Sie sich gerne an die Gemeinde Gallmersgarten.



Wir gratulieren zur Geburt



GALLMERSGARTEN:

29.11.2020 **Bennet Ingo Dengler**

Eltern: Verena und Andreas Werner Dengler
Adresse: OT Steinach/Ens, Bergstraße 4, 91605 Gallmersgarten

27.12.2020 **Maximilian Dietmar**

Mutter: Jaqueline Dietmar
Adresse: Lindenweg 2, 91605 Gallmersgarten

08.01.2021 **Teo Julian Henninger**

Eltern: Verena Henninger und Marco Geisendörfer
Adresse: OT Steinach b. R., Schönleite 15, 91605 Gallmersgarten

Hunde – immer wieder Thema

In der Gemeinde Gallmersgarten gehen immer wieder Meldungen über nicht angeleinte Hunde und Beschwerden über Verunreinigungen durch Hunde ein. Es liegt in der Natur der Sache, dass der Hund sich in der Flur austoben will und natürlich auch soll.

Jedoch appelliere ich an **alle Hundehalter**, dass der Hund aus Haftungsgründen immer in Handlungs- und Sichtweite bleiben muss. Es gibt Mitbürgerinnen, Mitbürger und Kinder, denen Hunde nicht wohlgesonnen sind bzw. die Angst vor Hunden haben. Bitte nehmen Sie auf solche Menschen Rücksicht!

Beim Hundekot ist die Rechtslage eindeutig. Verschmutzungen durch Hundekot sind durch den Halter umgehend ordnungsgemäß zu entsorgen. Während der Vegetationsperiode dürfen landwirt-

schaftlich genutzte Wiesen und Äcker nicht als „Hundeklo“ benutzt werden. Die Ausscheidungen von Hunden sorgen nicht nur für Geruchsbelästigungen und ziehen Insekten und andere Hunde an, sondern können auch Würmer und Viren enthalten.

Beim Menschen tritt der Hundebandwurm als Zwischenwirt auf. Ist ein Mensch einmal infiziert, kann er lebensgefährlich erkranken. Hundekot kann für die landwirtschaftliche Nutztierhaltung gefährlich sein, wenn er Wiesen verunreinigt. Der Parasit „Neospora caninum“ kann dazu führen, dass Kälber tot geboren werden und Kühe erkranken.

Innerorts spielen Kinder auf unseren gemeindlichen Grünflächen, des Öfteren kommt es auch hier vor, dass ein Kind mit Hundekot an den Schuhen nach Hause kommt, was eigentlich nicht sein muss, wenn sich jeder Hundehalter an die Regeln hält.

Firmen aus unserer Gemeinde

Wir, die Georg Fleischmann GmbH, Posamentenfabrik in Steinach/Bahnhof, sind ein mittelständischer Familienbetrieb in der dritten Generation. Das Unternehmen wurde im Jahre 1950 vom gleichnamigen Firmengründer ins Leben gerufen. Er erlernte das Posamentier-Kunsthandwerk bei der damaligen Ansbacher Posamentenfabrik Geißler & Hast.

Der Begriff Posamenten ist eine Sammelbezeichnung für textile Artikel wie Borten, Fransen, Kordel, Litzen, handgefertigte Quasten, überzogene Knöpfe und vielem mehr. Auch maschinell oder per Hand gedrehte Treppen-/Absperrseile sowie diverse Möglichkeiten von textilen Kabelüberarbeitungen und unterschiedlichen Varianten von Kranzbandfransen für

die Floristik zählen wir zu unserem Herstellungsprogramm, ebenso Messdiener-Gürtel und weiterer textiler Kirchenbedarf.

Wir verarbeiten hochwertige Garne in vielen verschiedenen Farben und fertigen unsere Produkte bis heute ausschließlich am Firmenstandort in teils sehr aufwändiger Handarbeit „Made in Germany“ an.

Zu unseren Kunden zählen nicht nur Raumausstatter, Restauratoren, Innenarchitekten, Maler, Floristen, die Gastron-

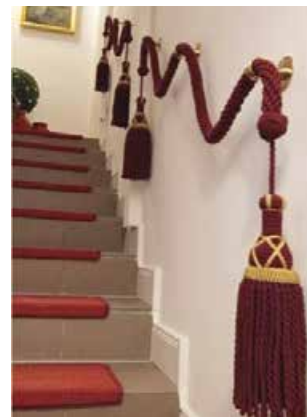


Von links: Geschäftsführer Gerrit Köninger, Gilbert Köninger

omie, der Groß- und Einzelhandel, sondern auch Endverbraucher aus Deutschland und dem benachbarten Ausland.



Große Dekoquaste
60 cm hoch



Treppenseil mit Quasten



Quastenrestaurierung



Kindertagesstätte Regenbogen – Gallmersgarten

Der Kindergarten wurde 1982 gebaut und in den letzten Jahren komplett saniert und modernisiert. Wir haben seit 2013 die Räumlichkeiten der Betreuung von Kindern ab einem Jahr angepasst, umgestaltet und das Betreuungsangebot erweitert.

In unserer Kindertagesstätte gibt es eine Kindergartengruppe mit 25 Plätzen, eine Kleinkindgruppe mit 5 Plätzen und auch 5 Plätze für Schulkinder in der 1. und 2. Klasse.

Durch das teiloffene Konzept, der verschiedenen Kitagruppen, ermöglichen wir den Kindern auch gruppenübergreifend zu spielen. Die Gruppen sind altersgemischt, um den Kontakt mit jüngeren und älteren Kindern zu ermöglichen. Dabei haben wir die Erfahrung gemacht, dass Kinder von einer solchen Zusammenstellung stark profitieren.

Sie lernen zu helfen, aufeinander zu achten, zu fragen und werden feinfühlig mit sich und den anderen Kindern.

Zurzeit kümmern sich zwei Erzieherinnen und zwei Kindepflegerinnen um die Bedürfnisse aller Kinder.

Der Bedarf der Öffnungszeiten wird jedes Jahr durch eine Umfrage der Eltern festgestellt und angepasst. Im Moment gelten diese:

Mo: 7.00–16.45 Uhr;
Di + Do: 7.00–16.30 Uhr;
Mi + Fr: 7.00–14.00 Uhr

Falls Sie für das kommende Kindergartenjahr, ab September 2021, noch einen Betreuungsbedarf haben, sprechen Sie uns bis Ende März einfach an.

Ihr Kita-Team
Kindertagesstätte Regenbogen



Garten mit Spielplatz



Gruppenraum mit vielen Spielmöglichkeiten



Spende für den Kindergarten

Am 05.02. wurde, durch Herrn Arnold und Herrn Groll von der VR-Bank Mittelfranken West, eine Spende in Höhe von 2000 Euro an den Kindergarten Gallmersgarten übergeben. Diese soll für die Umgestaltung des Spielplatzes im Kindergarten verwendet werden. Nach einer sicherheitstechnischen Überprüfung des Spielplatzes ist hier einiges an den Spielgeräten zu tun. Es werden gerade Lösungen zur Umgestaltung erarbeitet. Im Sommer/Herbst soll das Projekt dann begonnen werden. Die VR-Bank Mittelfranken West möchte auch weiterhin mit ihren Kunden und der Gemeinde Gallmersgarten in Kontakt bleiben, auch wenn zum 31.03.2021 die Geschäftsstelle in Steinach/Ens geschlossen wird. Herr Groll steht weiterhin zur Kundenberatung zur Verfügung.



Bild zeigt von links: Erster Bürgermeister Michael Schlehlein, Martin Arnold, Kita-Leiterin Anja Meißner und Stefan Groll
Foto: Bastian Lauer/Windsheimer Zeitung

Randbiotope

Von Helmut und Margrit Hintermeier ist ein neues Buch erschienen: „Randbiotope – Refugium für Insekten“. Zahlreiche Anregungen für das Buch boten über fünf Jahrzehnte hinweg unternommene Spaziergänge, Wanderungen, Exkursionen und schulische Unterrichtsgänge.

Vorgestellt und mit vielen Farbfotos illustriert werden: Straßen- und Wegränder, Wiesen- und Ackerraine, Hecken- und Waldsäume, Bach-, Fluss- und Seeufer, aber auch Obstbaumalleen, Böschungen und Bahndämme. Diese vielgestaltigen Bereiche mit ihrem noch immer erstaunlich reichen Blütenangebot liefern vom Frühjahr bis zum Herbst beträchtliche Mengen an Nektar und Pollen für Honigbienen, Wildbienen, Hummeln, sozial und solitär lebender Faltenwespen, Schwebfliegen, Käfer, Wanzen und Schmetterlinge (einschließlich ihrer Raupen). Besonderes Augenmerk verdienen die in Wort und Bild vorgestellten Blütenstaub-Spezialisten unter den Wildbienen: Sie sammeln für ihre Brutzellen nur den Pollen einer ganz bestimmten Pflanzenfamilie, Pflan-



zengattung oder Pflanzenart. Viele dieser überlebenswichtigen Blütenpflanzen finden sich heute oft nur noch auf Randbiotopen. Als Habitate für Nutzinsekten (Marienkäfer, Laufkäfer, Schweb- und Florfliegen, Schlupfwespen, Ameisen, Raubwanzen u. a.) bilden Randbiotope wichtige Ausgangsbasen für eine biologische Schädlingsabwehr auf den angrenzenden Kulturlflächen. Doch nicht nur für Insekten, auch für andere Kleintiere bilden Randbiotope wertvolle Nahrungs-, Rückzugs-, Fortpflanzungs- und Überwinterungsräume. Mit der Zusammenlegung ehemals kleinparzelliger Wiesen und Äcker zu riesigen, monotonen, blütenleeren Produktionsflächen bilden die eingangs genannten Randbiotope heute unverzichtbare „Vernetzungselemente“ und „grüne Korridore“ in Biotop-Verbundsystemen. Auch die durch fort-

schreitende Landschaftszerschneidung (Straßenbau) bewirkte „Verinselung“ von Lebensräumen gilt als eine der größten Gefahren für die Artenvielfalt: Isolierte Populationen sind durch fehlende Genvielfalt weniger anpassungsfähig und weisen eine größere Aussterbewahrscheinlichkeit auf. Ein umfassender Schutz der häufig für wertlos erachteten Randbiotope ist somit von höchster Aktualität. Sie können ihre ökologischen Wirkungen aber nur dann entfalten, wenn sie eine fachgerechte, im Buch ebenfalls ausführlich dargelegte Pflege erhalten. Das Buch wird als Naturschutzbeitrag zum Selbstkostenpreis angeboten.



Helmut & Margrit Hintermeier
„Randbiotope – Refugien für Insekten“,
300 Seiten, 779 Farbfotos,
1 Diagramm.
ISBN 978-3-982021-2-9,
Preis 19,90 Euro + Porto/Verpackung.
Bezug: Helmut Hintermeier,
Ringstraße 2, 91605 Gallmersgarten,
Tel. 09843/97803,
E-Mail: helmut_hintermeier@web.de

Staatliche Wirtschaftsschule

Galgenbuckweg 3 91438 Bad Windsheim
Tel. 09841 1613 Fax 09841 7085
E-Mail: wirtschaftsschule@bw-bsz.de
Internet: www.bw-bsz.de



Vorklasse Jahrgangsstufe 6!
4-stufige und 2-stufige Wirtschaftsschule
ab Jgst. 7 bzw. 10.
Wir beraten Sie gerne persönlich!

Unsere Schülerinnen und Schüler ...

... lernen praktisch wirtschaftliche Zusammenhänge kennen, die ihnen in jedem Beruf und privat zugutekommen.

... sind bestens vorbereitet – auf die Berufsausbildung oder den Besuch weiterführender Schulen (z. B. FOS).

... werden Montag – Donnerstag kostenlos im Offenen Ganztag betreut und unterstützt.

**Anmeldung für das Schuljahr 2021/2022
mit dem Zwischenzeugnis**

*Mit Ihrer Immobilie,
bei uns in
besten Händen!*

- Immobilienvermittlung
- Hausverwaltung
- Immobilienbewertung

Immobilien Assel

Am Hessinggraben 6 · 91593 Burgbernheim
Tel. 09843/97 815 oder Mobil 0171/6909430 · Homepage: www.immo-ass.com



PHYSIOTHERAPIE FRANKENHÖHE

Deine ganzheitliche Therapie in Flachslanden

Krankengymnastik, Manuelle Therapie, Massagen
Schmerztherapie nach Liebscher und Bracht
Lymphdrainage, Schröpfen, REHA-Sport
CMD, Beckenboden, Faszienbehandlung

*Praxis für alle Kassen,
Privatversicherte & Selbstzahler*

www.vitalpark-frankenhoehe.de

vitalpark_frankenhoehe
 VitalParkFranken
 Vitalpark Frankenhöhe Inh. Artur Zirnsak e.K.
 Kellerfeld 4, 91604 Flachslanden
 Tel. (09829) 9322272 fit@vitalpark-frankenhoehe.de

Wir haben noch Platz in unserem Team

Tel. 09843/98 00-0

www.staudinger-bau.de

Staudinger GmbH
Industriestraße 15
91593 Burgbernheim



STAUDINGER
BAUUNTERNEHMEN



Planen. Bauen. Wohlfühlen.



**CHRISTIAN
VON
BOMHARD
SCHULE**

Gymnasium
Realschule
Fachoberschule
Evangelische Internatsschule
Im Krämersgarten 10
97215 Uffenheim
Tel.: 09842 9367-0
info@bomhardschule.de
www.bomhardschule.de

Gymnasium/Realschule

Herzliche Einladung zur **digitalen Informationswoche** der Christian-von-Bomhard Schule Uffenheim vom **15. bis 19. März 2021.**

Wir stellen Ihnen und Ihren Kindern unseren Vorstellungsfilm, Präsentationen, Bilder, ein virtuelles Kinderprogramm und vieles mehr eine Woche lang zur Verfügung.

Am Dienstag, **23. März, 19:00 Uhr**, können Sie in einer **ZOOM-Konferenz** Ihre **Fragen** an die Schulleitungen **stellen**.

Die **Anmeldung** für die 5. Jahrgangsstufe im Schuljahr 2021/22 erfolgt, indem Sie uns in der Zeit vom **10. bis 14. Mai 2021** Ihre Anmeldeunterlagen per Post zusenden oder in unseren Briefkasten am Haupteingang einwerfen.

Sie können alle erforderlichen Formulare ab Anfang Mai von unserer Homepage (www.bomhardschule.de) herunterladen und bequem am PC ausfüllen.



Für die Anmeldung benötigen wir außerdem:
Übertrittszeugnis im Original, Kopie von Geburtsurkunde oder Familienstammbuch, den Nachweis über vollständigen Masern-Impfschutz sowie ein Passbild für den Verbundpass (nur bei FahrSchülern).




Wir würden uns sehr freuen, Ihr Kind an unserer Schule begrüßen zu dürfen!
OStD A. Lockl, Gesamtschulleiter



**CHRISTIAN
VON
BOMHARD
SCHULE**

Fachoberschule
Gymnasium
Realschule
Evangelische Internatsschule
Im Krämersgarten 10
97215 Uffenheim
Tel.: 09842 9367-0
www.bomhardschule.de




Fachoberschule für Sozialwesen sowie Wirtschaft und Verwaltung

Die **Anmeldung** für die 11. Jahrgangsstufe im Schuljahr 2021/22 erfolgt, indem Sie uns in der Zeit vom **22.02. bis 19.03.2021** Ihre Anmeldeunterlagen per Post zusenden oder in unseren Briefkasten am Haupteingang einwerfen.

Sie können alle erforderlichen Dokumente von unserer Homepage (www.bomhardschule.de) herunterladen und bequem zu Hause am PC ausfüllen.

Für die Anmeldung benötigen wir außerdem:

- Original-Zwischenzeugnis der 10. Klasse
- einen Lebenslauf
- eine Kopie der Geburtsurkunde
- den Nachweis über vollständigen Masern-Impfschutz
- ein Passbild für den Verbundpass (bei FahrSchülern)

Zeugnis, Praktikumsvereinbarungen und ggf. erweitertes Führungszeugnis können **später** nachgereicht werden.

Wir würden uns sehr freuen, Sie an unserer Schule begrüßen zu dürfen!
OStD i. K. A. Lockl, StR i. K. P. Specht

„KLEINE ABER FEINE“ AUSZEIT GEFÄLLIG!



KLASSIK 12.–17.09.21
Z.B.: GRUPPENREISE NACH DAVOS MIT TAGESAUSFLÜGEN IM BERNINA UND GLACIER EXPRESS
5 ÜBERNACHTUNGEN DAVOS / ZUGFAHRTEN 1.KLASSE



MOBIL CINQUE TERRE ERLEBEN 04.09. – 11.09.21
Z.B.: INDIVIDUELLE ANREISE IN DIE CINQUE TERRE, 7 NÄCHTE, DAVON 2 TAGE GEFÜHRTES PROGRAMM MIT ZUG / SCHIFF, ... UND GENÜGEND ZEIT FÜR NATUR, RUHE & KULTUR!



AKTIV SALZBURGER LAND 03.07. – 10.07.21
CHIEMSEE-REISE 06.06 – 12.06.21
Z.B.: REISE INS SALZBURGER LAND MIT HERRLICHEN AUSFLÜGEN
KRÄUTERTOUR - FÜHRUNGEN, WORKSHOP, GENIESSEN.
BUS ANREISE AB/BIS LEUTERSHAUSEN

ODER WANDERREISE RUND UM DEN CHIEMSEE MIT GEFÜHRTEN WANDERUNGEN



urlaubsmacher
UTE JUNGER REISEBÜRO

2021 VERREISEN wir klein aber fein!

REISEPROGRAMME BEKOMMEN SIE AB SOFORT BEI UNS!

urlaubsmacher
UTE JUNGER • REISEBÜRO
AM MARKT 23
D-91578 LEUTERSHAUSEN

TEL. 09823/924124
FAX 09823/924122
INFO@URLAUBS-MACHER.COM
WWW.URLAUBS-MACHER.COM

MONTAG BIS FREITAG
9 BIS 13 UND 14 BIS 18:30 UHR
DIENSTAG 9 BIS 12 UHR
SAMSTAG 9:30 BIS 12:30 UHR

**„KLEIN“ BEDEUTET:
TEILNEHMERZAHL
BEGRENZT AUF
12-16 PERSONEN!**

31

Ökonomisch, ökologisch, logisch

Fliederweg Burgbernheim



25%
Förderung
bis 30.000 € / Whg.

60%
Verkauf
Jetzt Wohnung
sichern!

**Sichere Investition
in Ihre Zukunft**

★ Baubeginn April 2021 ★

BRAND
Objektbetreuung & Naturstein

91593 Burgbernheim
Tel. 09843 - 98 07 69 8



Jetzt Prospekt
anfordern

info@brand-immo.de
www.brand-immo.de



HAGRA



NEU:
LANDWEHR-BRÄU
Bauernseidla Hell

20 x 0,5 l
14.80
(=0.74 €/l)

zzgl. Pfand



Braugerste:
zu 100% von
Landwirten
in und um
Rothenburg

6 x 0,5 l
4.44
(=0.74 €/l)

zzgl. Pfand

Hopfen:
zu 100% aus dem Anbaugebiet Spalt



HAGRA AG 91613 Marktbergel
Bachbrunnweg 8, Tel.: 09843/9833-40
weitere aktuelle Angebote
finden Sie unter www.hagra.de

Öffnungszeiten:
Mo. bis 08:30 - 12:30 Uhr
Freitag 13:30 - 17:30 Uhr
Samstag 08:30 - 12:30 Uhr



BROTHAUS





KFZ Technik Kleppel

Reparaturen von A-Z

autobund
autorisierter Partner

KFZ Technik Kleppel

- UNFALLINSTANDSETZUNG
- TÜV AU
- KLIMASERVICE
- REPARATURARBEITEN ALLER FABRIKATE
- LACKIERARBEITEN
- BEI UNS VERKAUF VON EU FAHRZEUGEN
- REIFENSERVICE

IHRE TANKSTELLE VOR ORT!

Bergeler Str. 26 91593 Burgbernheim ☎ 0 98 43/4 31 📧 burgbernheim-kleppel@web.de

Frühlings - Erwachen!

Jetzt Gartenträume realisieren!



HAUF UND HAUF

GARTEN- & LANDSCHAFTSBAU

Bieg 9 · 91598 Colmberg
Tel.: 0 98 03 / 91 14 58
www.landschaftsbau-hauf.de




Terminplaner 2021

Ausgabe	Anzeigenschluss	Redaktionsschluss	Verteilung
Nr. 77	16. April 2021	21. April 2021	5. Mai 2021
Nr. 78	21. Juni 2021	24. Juni 2021	7. Juli 2021
Nr. 79	16. August 2021	19. August 2021	1. Sept. 2021
Nr. 80	15. Oktober 2021	20. Oktober 2021	3. Nov. 2021



BAUEN IM BESTAND



KERSCHBAUM GmbH

HAUS

Triebweg 3, Buchheim
91593 Burgbernheim

Informieren Sie sich!

Tel.: (09847) 97 97-0
www.kerschbaum-haus.de

Bau- und Möbelschreinerei

Pfaffenhofen 6 • 91593 Burgbernheim
09847 / 1852 oder 0151 / 28243767
info@schreinerei-stirnkorb.de



Werner Stirnkorb
SCHREINERMEISTER

- Möbel nach Maß individuell & kreativ für den Wohn-, Schlaf-, Essbereich ...
- Einbruchschutz für Ihr Objekt entsprechend den Anforderungen des LKA Bayerns

Göß Landtechnik Metallbau

Würzburger Straße 2 | 91613 Marktbergel
Telefon 0 98 43 - 506 | Telefax 0 98 43 - 955 88
Mobil 0 151 - 118 067 35
E-Mail info@lt-goess.de

**NEU
BEI UNS**

AB SOFORT PRÜFEN WIR AUCH IHRE ÜBERLASTKUPPLUNG VON GELENKWELLEN

MIT DEM ÜBERLASTKUPPLUNGS-PRÜFGERÄT RKP 3000 – ZUR VORBEUGUNG VON TEUREN SCHÄDEN UND AUSFALLZEITEN VON ERNTE- UND LANDWIRTSCHAFTLICHEN MASCHINEN



engelhardt geissbauer

Das Holzhaus aus Franken

Individuell
Hochwertig
Ökologisch

Tel. 0 98 41 / 40 100 - 0 | www.holzhaus-franken.de



Leitungsbau ist Zukunft!

WIR SIND FÜR SIE DA 365 TAGE IM JAHR

ROHRLEITUNGSBAU & KANALBAU

JOHANN POTSCHE GmbH & Co. KG

JOHANN POTSCHE GMBH & CO. KG • Schlossgasse 6 • 91593 Burgbernheim • Tel. 0 98 43 / 98 96-0 • www.johann-potsch.de

Rohrreinigungsservice Stefan Weid

Wir bringen wieder Bewegung in Ihr Rohr!

24-Stunden-Service
☎ **0800 / 999 77 87**



Rohrreinigung / TV-Untersuchung / Dichtheitsprüfung
Rohrortung / Absaugarbeiten / Rohrsanierung

Rohrreinigungsservice Stefan Weid / Etzelstraße 8 / 97239 Aub
www.rsw.de / info@rsw.de

Feinstrahlarbeiten auf höchstem Niveau.





**EXNER
FEINSTRAHL
TECHNIK**



Feinstrahltechnik Exner
Ottenhofen 7 | 91613 Marktberge l
info@fst-exner.de | www.fst-exner.de



Bauereiß Schauerheim

Natursteine



Betontankstelle



Transporte

Hauptstraße 1 | Schauerheim | 91413 Neustadt/Aisch | 09161 2363
info@bauereiss-schauerheim.de | www.bauereiss-schauerheim.de



Verwirkliche Deinen Wohntraum!

- Kostenfreie Finanzierungsberatung
- Neubau
- Fördermittel
- Anschlussfinanzierung
- Kauf und Modernisierung
- Preisvergleich von über 300 Banken

Jetzt Zeit & Geld sparen



Präzisionsvergleiche & feinste Beratung
www.baufimanufaktur.de | 0 91 02 - 99 437 52

Faszinierend
Inspirierend
Elektrifizierend



Abbildung zeigt Sonderausstattungen gegen Mehrpreis. Bildliche Darstellungen können vom Auslieferungsstand abweichen.



ID.3 Pure Performance 110 kW (150 PS) 45kWh 1-Gang-Automatik
Stromverbrauch in kWh/100 km kombiniert 13,1/CO2-Emissionen in g /km: 0.

Ausstattung: LED Scheinwerfer mit autom. Fahrlichtschaltung, Stahlräder 18 Zoll, „Front Assist“, Multifunktionslenkrad mit Touch-Bedienung, e-sound, DAB+ Empfang, eCall, Einparkhilfe vorne und hinten, Navigation „Discover PRO“, Sprachbedienung, Climatronic, Telefonschnittstelle, Ambientebeleuchtung 10-farbig, Spurhalteassistent „Lane Assist“, Verkehrszeichenerkennung, UMWELTBONUS, Auslieferungspaket Handel, u.v.mehr

Nettodarlehensbetrag (Anschaffungspreis)	28.815,00 EUR
Sonderzahlung	6.000,00 EUR
Sollzinsatz (gebunden) p.a.	3,01 %
Effektiver Jahreszins	3,01 %
Laufzeit	48 Monate
Jährliche Fahrleistung	10.000 km
Gesamtbetrag:	16.032,00 EUR
48 mtl. Leasingraten á	209,00 EUR

Ein Angebot der Volkswagen Leasing GmbH, Gifhorn Str. 57, 38112 Braunschweig, für die wir als ungebundener Vermittler Gemeinsam mit dem Kunden die für den Leasingvertrag nötigen Vertragsunterlagen zusammenstellen.

Abbildung zeigt Sonderausstattungen gegen Mehrpreis. Bildliche Darstellungen können vom Auslieferungsstand abweichen. Stand 11/2020 inkl. Überführungskosten. Alle Werte inkl. 19% Mehrwertsteuer, Bonität vorausgesetzt. Es besteht ein Widerrufsrecht für Verbraucher.

Ihr
Volkswagen-
Partner



Würzburger Straße 27 · 97215 Uffenheim
Telefon (098 42) 80 35 · Telefax (098 42) 72 29
www.volkswagen-schuermann.de

ProLogTec®

Maschinen- und Anlagenbau GmbH

TEAMPLAYER ab sofort gesucht!



Facharbeiter m/w/d

Schweißer m/w/d

Schwerpunkt:

Metallbau- und Konstruktionstechnik

Voraussetzungen, welche Sie mitbringen sollten:

Abgeschlossene Berufsausbildung im Metallbereich, gute Kenntnisse im MAG-Schweißen, Zuverlässigkeit, Einsatzfreude, Belastbarkeit, Teamfähigkeit, sowie den Führerschein der Klasse B

Sie sind auf der Suche nach:

- einem abwechslungsreichen Beruf mit abwechslungsreichen Tätigkeiten, wie z.B. :
- Schweißen, Bohren, CNC-Fräsen, Wasserstrahl schneiden, Abkanten, E-Spritzlackieren und vielem mehr...
- einem sicheren und zukunftsorientierten Arbeitsplatz
- einem Arbeitsplatz, ausgestattet mit modernsten Maschinen und neuester CNC-Technik
- sehr gute, leistungsorientierte Entlohnung, sowie Sozialleistungen
- die Mitarbeit in einem jungen, erfolgreichen, dynamischen Team

Ihre Bewerbung richten Sie bitte schriftlich an:

ProLogTec® Maschinen- und Anlagenbau GmbH

Steinacher Straße 4, 91593 Burgbernheim

Tel. 09843/9807-0 Fax 09843/9807-10

oder Online unter: www.prologtec.de

Bewerbungsunterlagen werden nicht zurückgesendet.

Als global agierender Entwickler / Hersteller von Problemlösungen für die Industrie im Bereich Der Förder- und Transporttechnik, verfügt die ProLogTec Maschinen- und Anlagenbau GmbH über:

Know-How, Innovation, Verantwortung, Qualitätsbewusstsein und Kreativität.

Dies sind die Maßstäbe für unser Produktprogramm, sowie unseren Serviceleistungen. Mit unseren Mitarbeitern stellen wir weltweit Weichen für die zukünftigen Aufgaben unserer Kunden: Qualität und Sicherheit als Basis für die perfekte Symbiose aus Ökonomie, Ökologie und Leistung.



...immer einen Schritt voraus!



- Wartung und Reparaturen
- Hol- und Bringservice
- Garantie und Kulanz
- Mobilitätsgarantie
- Unfallreparaturen, Karosserie- und Lackinstandsetzung
- Fahrzeugpflege

- Neuwagenvermittlung
- Verkauf von Halb- und Jahreswagen
- Finanzierung und Leasing möglich
- Inzahlungnahme von Gebrauchtwagen
- Probefahrt möglich
- Auswahlmöglichkeit zwischen etwa 600 Fahrzeugen

Einzige Vertragswerkstatt von Seat und Skoda im Landkreis Neustadt a. d. Aisch

Am Baumgarten 3+7, 91463 Dietersheim – Tel: 09161/88750 – info@auto-zeilinger.de – www.auto-zeilinger.de

humpeneder Natursteine Grabmale Fliesen

Naturstein im Trend der Zeit
vom Fachbetrieb geliefert und verlegt

- Fensterbänke
- Treppenanlagen
- Wand- und Bodenplatten
- Küchenarbeitsplatten
- Keramikfliesen
- Grabdenkmäler

Marmor Hacker + Humpender GmbH
Schafhof 10 - 91580 Petersaurach / Vestenberg
Telefon (09802) 95 16 66 - Telefax (09802) 95 16 16
www.humpeneder-natursteine.de - e-mail: info@humpeneder-natursteine.de

Wir sind Mitglied in der Hand-in-Hand-Werker GmbH Ansbach

Pfarrei-Hof

Familie Dasch Pfarr Lädla

In unserem Hofladen erhalten Sie unsere Freilandeier, hausgemachte Nudeln und andere selbsterzeugte Produkte.

Donnerstag 16.00 – 19.00 Uhr
Freitag 8.30 – 12.00 und 14.00 – 18.00 Uhr
Samstag 8.30 – 12.00 Uhr

Hauptstraße 12 · 91593 Burgbernheim – Schwebheim
Telefon 09841-6527770 · www.pfarrei-hof.de

**Nudel-Tankstelle:
Loses Auffüllen
ohne Plastik.**
Ob in mitgebrachten oder bei uns aus Glas erhärtlichen Behältern.

HIER PFLEGE ICH GERNE!

WIR SUCHEN KOLLEGEN:

PFLEGEFACHKRÄFTE (m/w/d)

PFLEGEFACHHELFER (m/w/d)

in Oberdachstetten/ Rothenburg o.d.T.

FREU DICH AUF:

- ✓ positives Arbeitsklima
- ✓ nette, engagierte Kollegen
- ✓ flexible Arbeitszeiten
- ✓ top Gehalt
- ✓ gute Sozialleistungen

Weitere Infos unter:

www.hier-pflege-ich-gerne.de

Tel. 09868 9884-0

Ansprechpartner:
Frau Ruth Banna
Emil-Helmschmidt-Str. 2
91583 Schillingsfürst
Telefon: 09868 9884-0
info@diakonie-zdv.de

ProLogTec®

Maschinen- und Anlagenbau GmbH

Wir suchen für Beginn September 2021



Auszubildende m/w/d im Beruf Konstruktionsmechaniker

Voraussetzungen, welche Sie mitbringen sollten:

Einen mind. qualifizierenden Schulabschluss, Zuverlässigkeit, Einsatzfreude, Belastbarkeit und Teamfähigkeit

Sie sind auf der Suche nach:

- einem sicheren Ausbildungsplatz
- Ausbildung an modernstem Maschinenpark mit CNC Technik
- besten Vergütungen
- die Mitarbeit in einem jungen, erfolgreichen Team
- berufliche Weiterbildungen auch nach der Ausbildung

Ihre Bewerbung richten Sie bitte schriftlich an:

ProLogTec® Maschinen- und Anlagenbau GmbH

Steinacher Straße 4, 91593 Burgbernheim

Tel. 09843/9807-0 Fax 09843/9807-10

oder Online unter: www.prologtec.de

Bewerbungsunterlagen werden nicht zurück gesendet.

Als global agierender Entwickler / Hersteller von Problemlösungen für die Industrie im Bereich Der Förder- und Transporttechnik, verfügt die ProLogTec Maschinen- und Anlagenbau GmbH über:

Know-How, Innovation, Verantwortung, Qualitätsbewusstsein und Kreativität.

Dies sind die Maßstäbe für unser Produktprogramm, sowie unseren Serviceleistungen. Mit unseren Mitarbeitern stellen wir weltweit Weichen für die zukünftigen Aufgaben unserer Kunden: Qualität und Sicherheit als Basis für die perfekte Symbiose aus Ökonomie, Ökologie und Leistung.

QUALITÄT AUS FRANKEN

WIR ...KAUFEN UNSER SCHLACHTVIEH SELBST!
...WISSEN, WO ES HERKOMMT!
...SCHLACHTEN NOCH SELBST IM HAUS!
...WISSEN, WAS REINKOMMT!

Wir sind Mitglied im

WURST · FLEISCH
Klenk
METZGEREI
Walden-Stein-Engelhardt e.K.
SPEZIALITÄTEN

DE BY 50070 EG
REGIONALBUFFET

Filiale Marktbergel
Ansbacher Str. 7 · 91613 Marktbergel
Tel. 09843 / 4 02
Mo. Ruhetag
Di. - Fr. 07:30 - 12:30 Uhr & 14:30 - 18:00 Uhr
Sa. 07:00 - 12:00 Uhr

Ladengeschäft Oberdachstetten
Hauptstraße 14 · 91617 Oberdachstetten
Tel. 0 98 45 / 9 68 88
Mo. 07:30 - 12:30 Uhr
Di. - Fr. 07:30 - 12:30 Uhr & 14:30 - 18:00 Uhr
Sa. 07:00 - 12:30 Uhr

DINGFELDER

FÜR UNS IST KEIN BAUM ZU HOCH
UND KEIN GRABEN ZU TIEF.

LANDSCHAFTSPFLEGE
BAGGERARBEITEN
ERD- UND WEGEBAU
TRANSPORTE

Johannes Dingfelder
An der Frankenhöhe 5
91805 Gailmershagen

+49 (0) 171 371 370 7
+49 (0) 98 43 980 355

WWW.ZWICKBAGGER.DE | sauber + effizient + zuverlässig

AUTO FIT Obermeier

KFZ-Meister-Fachbetrieb
Fahrzeug Diagnose
Klimaanlagen Service
TÜV im Hause
AVIA Tankstelle Tag+Nacht
Mietwagen- Krankenfahrten
Wir sind täglich für Sie da!

Obermeier Wolfgang
Schlossgasse 8 • 91593 Burgbernheim
Telefon 09843 / 1282

Ein kleines gemütliches Cafe der besonderen ART

Cafe Szene Stübli

Bei uns gibt's viel zu entdecken und erfahren
Naturnahe Garten · Lauschige Sitzplätze · Hausgem. Kuchen · Vesper
Literarisch, musikalische Überraschungen · Kräuterführungen mit Verkostung
Ferienwohnung für 3-4 Pers. · Wir freuen uns auf euch!

GEÖFFNET: Do + Fr 14-22 Uhr + Jeden 1. Sa und So im Monat

91613 Marktbergel · Ottenhofen 34 · Tel. 09843 98 05 84
www.szenestuebla.de



Holzbau Bacher
Zimmerei
Planungsbüro
Ingenieurdienstleistung

www.holzbau-bacher.de info@holzbau-bacher.de

Ostdeutsche Str. 5a 91593 Burgbernheim
Tel: 09843/9359779 Mobil: 0172-9044023

Wohnbauplanung:

- Entwurfsplanung
- 3d-Modelle
- Statik
- Werkplanung
- Bauantrag
- Kostenermittlung
- Bauphysik
- Energetische Planung



- Energetische Baubegleitung
- Energiebedarfsausweise
- Wärmebrückenberechnungen
- kfw-Anträge



ENERGIEEFFIZIENZ-EXPERTE
für Förderprogramme des Bundes

Zimmerei / Holzbau:

- Dachstühle
- Holzhäuser
- Carports
- Wohnhausanbauten
- Gartenhäuser
- Ingenieurholzbau
- Vordächer
- Hallenbau
- Zäune
- Sonderbauten

Holzbau aus Masterhand!



PHYSIOTHERAPIE FRANKENHÖHE

Kräftig und leicht mit Bebo

Rückbildungskurs

Dienstags 8 Wochen 9:00-10:30 Uhr
Beteiligung der Krankenkassen
Gerne mit Babys

Wir bieten auch individuelle
Krankengymnastik des Beckenbodens
auf ärztliche Verordnung oder Privat

www.vitalpark-frankenhoehe.de

 vitalpark_frankenhoehe
  VitalParkFranken
 Vitalpark Frankenhöhe Inh. Artur Zirnsak e.K.
 Kellerfeld 4, 91604 Flachlanden
 Tel. (09829) 9322272 fit@vitalpark-frankenhoehe.de

Zapf & Co. KG

Bauunternehmen



**Baustoffe
Grabsteingeschäft
Innen- & Außenputz**
Individuelle, schlüsselfertige
Planung und Ausführung



Würzburger Straße 58 · 91613 Marktbergel · Telefon: 0 98 43/497 · info@zapf-bau.com

IMPRESSUM:

HERAUSGEBER:



Stadt Burgbernheim
Bürgermeister Matthias Schwarz
Rathausplatz 1 | 91593 Burgbernheim
Telefon: 09843/309-0
E-Mail: mitteilungsblatt@burgbernheim.de



Gemeinde Illesheim
Bürgermeister Roland Scheibenberger
Hauptstraße 30 | 91471 Illesheim
Telefon: 09841/88 58
E-Mail: info@illesheim.de



Markt Marktbergel
Bürgermeister Dr. Manfred Kern
Ansbacher Straße 1 | 91613 Marktbergel
Telefon: 09843/95-910
E-Mail: rathaus@marktbergel.de



Gemeinde Gallmersgarten
Bürgermeister Michael Schlehlein
Höhenweg 13 | 91605 Gallmersgarten
Telefon: 09843/758 98 32
E-Mail: michael.schlehlein@gallmersgarten.de

HERSTELLUNG, SATZ, DRUCK:



Delp Druck & Medien GmbH
Kegetstraße 11 | 91438 Bad Windsheim
Telefon: 09841/903-0 | Telefax: 09841/903-15
E-Mail: burgbernheim@delp-druck.de

ANZEIGENBERATUNG:

Anja Hufnagel
Schulstraße 10 | 91593 Burgbernheim – OT Schwebheim
Telefon: 09841/6528311 | Mobil: 01522/7885628
E-Mail: hufnagel-r@t-online.de

KÜCHEN SCHÜLEIN GBR



BERATUNG PLANUNG MONTAGE

kuechen.schuelein@t-online.de
www.kuechen-schuelein.de

91605 Mörlbach • Rosenweg 3
Tel.: 09843 / 12 25
Mobil: 0171 / 751 38 67



Wir machen das Tor!

Garagentor-Systeme und Türen
Objekttüren und Zargen
Industrietor-Systeme
Verlade- und Logistiksysteme

SEKTIONALTOR ISO 20
Inkl. Premium-Antrieb &
Design-Fernsteuerung für nur
899 €
STATT 1.674 €*

**UNSER
KONTAKTLOSER
SERVICE IN ZEITEN
VON CORONA**

Fachberatung
Aufmaß • Demontage
Entsorgung
Montage

**VOLLTREFFER –
WAS FÜR EIN TOR!**

AKTION BIS ZUM 31.08.2021

Mehr Infos unter www.novoform.de

Preis inkl. MwSt., ohne Montage. *UVP des Herstellers.

Ihr Novoform Vertriebspartner:

Stahl in Form.



MSB
Marktbergeler Stahl- & Bauelemente

91613 Marktbergel • Telefon 09843 939-0 • www.msb-gmbh.info

himmler seit 1845

Wir suchen Dich zur Verstärkung!

Wir suchen ab sofort in Daueranstellung
(m/w/d):

- Auszubildende/n als Anlagenmechaniker SHK
- Mitarbeiter/in als Anlagenmechaniker SHK
- Umschüler/in als Anlagenmechaniker SHK

Haben wir Dein Interesse geweckt?

Sende uns gerne Deine aussagekräftige
Bewerbung oder kontaktiere uns bei Fragen!

Himmler Haustechnik GmbH
Roßmühlgasse 12
91593 Burgbernheim
Tel.: 09843/1360
E-Mail: info@himmler-haustechnik.biz
Web: www.haustechnik-himmler.de

... oder schau doch einfach mal auf unserer
facebook-Seite vorbei – unter Himmler
Haustechnik GmbH

Anzeigenverwaltung: Anja Hufnagel

Telefon: **09841-6528311**
und **01522/7885628**

WOLZ

Landtechnik
Gartengeräte
Reinigungssysteme

Inspektion - für viele Fabrikate

Rasenmäher

- Messer schärfen & wuchten
- Zündkerze erneuern
- Luftfilter reinigen
- Motoröl wechseln
- Grobreinigung
- Bowdenzüge schmieren
- Starter prüfen
- Probelauf mit Funktionsprüfung
- ggf. bei **Rasenmähern mit Antrieb:** Radantrieb prüfen & schmieren



ab
45,90 €*

Rasentraktor

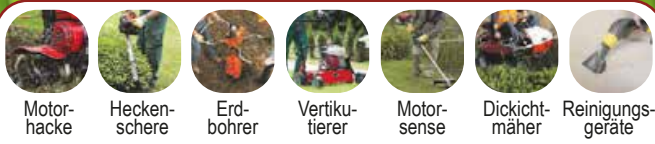
- Messer schärfen & wuchten
- Zündkerze(n) erneuern
- Luftfilter reinigen/erneuern
- Motoröl sowie Kraftstoff- und Ölfilter wechseln
- Riemenantrieb & Batterie prüfen
- Grobreinigung
- Achsen schmieren
- Probelauf & Funktionsprüfung



nur 129,90 €*

* inkl. MwSt. zzgl. Material, für funktionstüchtige Geräte - Reparaturen gegen Aufpreis, gültig bis 30.06.2021

Gartengeräte-Mietpark



Profigeräte stundenweise mieten - Jetzt Termin vereinbaren!!

Gute Beratung, Qualität & Service bei Ihrem Fachhandel mit Werkstatt vor Ort:

91593 Burgbernheim
Pointweg 7

91474 Langenfeld
Industriestraße 5

www.wolz-landtechnik.de

Grand Cru
Chocolaterie & Pâtisserie

Ostern kann kommen...

Konfirmationstorten und -Geschenke von *Grand Cru*

chocolateriegrandcru.de • 09843-97935

große Ausstellung
beste Beratung
Verlegeservice

HALLO !!

Gemeindeblattleser

Auch nach dem Lockdown wieder für Sie da!!

KVH, OSB, Fasetbretter, Latten, Dielen, Farben

anschauen + vorbeikommen lohnt sich !!

Fußböden + Dekor- Echtholz und Massivpaneel uvm.

Rothenburger Straße 44, 91593 Burgbernheim, Tel. 09843/1820

Du bist **Maurer** und möchtest in einem Familienunternehmen arbeiten? Dann melde dich !

... immer bestens gerüstet!

FEIN
Bau GmbH

- Bauunternehmen
- Hoch- und Tiefbau
- Baustoffe • Baggerarbeiten
- Außenanlagen / Pflasterarbeiten
- Abbrucharbeiten
- Schlüsselfertiger Wohnhausbau

Westheim 84 • 91471 Illesheim • Tel. 09841/79824 • Fax 09841/65569 • fein-bau@t-online.de

Als Lohnsteuerhilfverein mit über 1200 örtlichen Beratungsstellen bundesweit erstellen wir u. a. für **Arbeitnehmer, Beamte, Rentner** im Rahmen einer Mitgliedschaft die komplette

EINKOMMENSTEUERERKLÄRUNG

begrenzt nach § 4 Ziffer 11 StBerG und beraten Sie bei Fragen zum **Kindergeld**, zur **Abgeltungssteuer** bzw. zum **Alterseinkünftegesetz**.

www.lohnsteuerhilfe-burgbernheim.de

Lohnsteuerberatungsverbund e. V. - Lohnsteuerhilfverein - Beratungsstelle: Honigbirnenweg 10, 91593 Burgbernheim
 Beratungsstellenleiterin: Frau Magdalena Kirchgässner
 Tel. (09843) 9 80 29 42 • magdalena.kirchgaessner@steuerverbund.de

Die vollautomatische Holzheizung 



Jetzt bis zu 45% Förderung sichern für Ihren Heizomat!


Ihr kompetenter Ansprechpartner und Berater in der Region:
 Hahn Heizung + Sanitär
 Westheim 88, 91471 Illesheim
 Telefon: 09841/2570

HEIZOMAT - Gerätebau + Energiesysteme GmbH
 info@heizomat.de • www.heizomat.de




BLUMEN LOBER
die Gärtnerei

Kirchstraße 40 • 91613 Marktbergel
 Fon: 09843/1378 • Fax: 09843/2721



buchhaltungsbüro susanne bauereiß



Das qualifizierte Team für Ihr Unternehmen.

- Buchen der laufenden Geschäftsvorfälle
- Zusammenarbeiten mit Ihrem Steuerberater
- Erstellen der Lohn- und Gehaltsabrechnungen
- professionell und zuverlässig

Hauptstraße 1 | Schauerheim | 91413 Neustadt a.d.Aisch
 Tel. 09161 7903 | Fax 09161 874159
 s.bauereiss@buero-service.bayern | www.buero-service.bayern
 Erbracht werden ausschließlich Leistungen gem. § 6 Nr. 4 StBerG, keine Rechts- und Steuerberatung.

E|HANDWERK 

Der E-CHECK:
Mit Sicherheit besser Leben.

Sicherheit und Energieeffizienz aus einer Hand.
 Nur vom autorisierten Fachbetrieb.





Elektro ASSEL
 GmbH

Friedenseicheplatz 7 • 91593 Burgberheim
 Tel. (09843) 97885 • Fax (09843) 97887
 E-Mail: elektro.assel@t-online.de



Kreativ-Bau-Fenster
 Andreas Dengler





Ihr Schreinermeister mit Herz und Verstand

Kreativ, Kompetent & Preiswert
 ...realisieren wir Ihre Träume!

Kreativ-Bau-Fenster • Andreas Dengler
 Bergstr. 4, 91605 Gallmersgarten • Tel.: 0171 6821035
 andreas.dengler.kbf@gmail.com • www.kreativ-bau-fenster.de

GEMEINDE LADEN

Marktbergel 

IHR GEMEINDELADEN IN DER ANSBACHER STRASSE
... schauen Sie doch vorbei!

UNSERE ÖFFNUNGSZEITEN:
 MONTAG - SAMSTAG 7.00 - 12.00 UHR
 MONTAG - FREITAG 15.00 - 18.00 UHR

Marktbergel 
 ein Höhepunkt in Franken seit 837

ANSBACHER STR. 3
 91613 MARKTBERGEL
 0 98 43 / 93 68 67



**REISEBÜRO
FLUGBÖRSE**

Immer die perfekte Reise

Planen - buchen - vorkreuzen - ganz ohne Risiko!

Mit den neuen, ganz speziellen Flex-Angeboten der Veranstalter, genießen Sie viele Vorteile wie z.B. ein kostenloses Rücktrittsrecht.

Senden Sie uns Ihre Urlaubswünsche einfach per Mail. Wir beraten Sie gerne über alle Möglichkeiten.

Flugbörse Burgbernheim
Marktplatz 1 • 91593 Burgbernheim

Mail: grefig.kempf@flugboerse.de

*Wir beraten Sie gerne und nehmen uns Zeit für Ihre Urlaubswünsche.
Vereinigen Sie einen Termin - zu Ihrer eigenen Sicherheit .*



VR-ImmoService
GmbH
EINFACH. SICHER. ZUVERLÄSSIG.

Wer verkauft sein Haus?



Wir suchen

für einen Bankkunden
ein **Einfamilienhaus** oder
eine Doppelhaushälfte
in Ihrem Marktbereich
bis 300.000,- €.

Bitte rufen Sie uns an.

Ralf Wolfsgruber, Tel. 0981/48744812

IMMOBILIEN. EINFACH. SICHER. ZUVERLÄSSIG.
Ihr Verkaufsspezialist wenn es um Wohnimmobilien geht.



Öffnungszeiten

**April -
September
2021**

Marktbergel
Bachbrunnweg 1:
Di + Mi : 10.00 - 16.00 Uhr
Do + Fr : 12.00 - 18.00 Uhr
und nach telefonischer Vereinbarung

**Didi's
FAHRRAD-
WELT**
Ansbach

Telefon: (09843) 999 31 57
www.didisfahrradwelt.com
E-Mail: didis-fahrradwelt@gmx.de